

# แผนพัฒนาท้องถิ่น (พ.ศ.๒๕๖๑-๒๕๖๕)



องค์การบริหารส่วนตำบลสีชมพู  
อำเภอ นาแก จังหวัดนครพนม



ประกาศองค์การบริหารส่วนตำบลสีชมพู  
เรื่อง อนุมัติใช้แผนพัฒนาท้องถิ่น (พ.ศ.๒๕๖๑-๒๕๖๕)

อาศัยอำนาจตามระเบียบกระทรวงมหาดไทยว่าด้วยการจัดทำแผนพัฒนาขององค์กรปกครองส่วนท้องถิ่น พ.ศ.๒๕๔๘ หมวด ๓ ข้อ ๑๗(๔) แก้ไขเพิ่มเติม (ฉบับที่ ๓) พ.ศ.๒๕๖๑ ข้อ ๓ องค์การบริหารส่วนตำบลสีชมพู ได้ดำเนินการจัดทำแผนพัฒนาท้องถิ่น (พ.ศ.๒๕๖๑-๒๕๖๕) ซึ่งผ่านการพิจารณาจากคณะกรรมการพัฒนาองค์การบริหารส่วนตำบลสีชมพู และสภาองค์การบริหารส่วนตำบลสีชมพูได้ให้ความเห็นชอบในสมัยประชุมสภาสมัยวิสามัญ สมัยที่ ๒ ครั้งที่ ๑/๒๕๖๒ เมื่อวันที่ ๑๔ มิถุนายน ๒๕๖๒ และนายกองค์การบริหารส่วนตำบลสีชมพู ได้พิจารณาอนุมัติตามลำดับแล้ว

เพื่อให้องค์การบริหารส่วนตำบลสีชมพู มีแผนพัฒนาท้องถิ่น (พ.ศ.๒๕๖๑-๒๕๖๕) เป็นกรอบในการจัดทำงบประมาณรายจ่ายประจำปี งบประมาณรายจ่ายเพิ่มเติมและงบประมาณจากเงินสะสมในช่วงของแผนนั้น รวมทั้งวางแนวทางเพื่อให้มีการปฏิบัติให้บรรลุวัตถุประสงค์ตามโครงการพัฒนาที่กำหนดไว้ในแผนพัฒนาท้องถิ่น อาศัยอำนาจตามความใน ข้อ ๑๗(๔) และข้อ ๒๔ แห่งระเบียบกระทรวงมหาดไทยว่าด้วยการจัดทำแผนพัฒนาขององค์กรปกครองส่วนท้องถิ่น พ.ศ.๒๕๔๘ และแก้ไขเพิ่มเติมถึง(ฉบับที่ ๓) พ.ศ. ๒๕๖๑ จึงประกาศอนุมัติใช้แผนพัฒนาท้องถิ่น (พ.ศ.๒๕๖๑-๒๕๖๕) ขององค์การบริหารส่วนตำบลสีชมพู และประกาศให้ทราบโดยทั่วกัน

ประกาศ ณ วันที่ ๑๔ มิถุนายน พ.ศ. ๒๕๖๒

จำสืบเอก

(สมบุญ ฤทธิธาดา)

นายกองค์การบริหารส่วนตำบลสีชมพู

## คำนำ

การจัดทำแผนพัฒนาท้องถิ่น (พ.ศ.๒๕๖๑-๒๕๖๕) ขององค์การบริหารส่วนตำบลสีชมพู เป็นการจัดทำแผนพัฒนาท้องถิ่น โดยอาศัยอำนาจตามข้อ ๕ แห่งระเบียบกระทรวงมหาดไทยว่าด้วยการจัดทำแผนพัฒนาขององค์กรปกครองส่วนท้องถิ่น พ.ศ.๒๕๔๘ แก้ไขเพิ่มเติมถึง (ฉบับที่ ๓) พ.ศ.๒๕๖๑ และหนังสือกระทรวงมหาดไทย ด่วนที่สุด ที่ มท ๐๘๑๐.๓/ว ๒๙๓๑ ลงวันที่ ๑๕ พฤษภาคม ๒๕๖๒ เรื่อง ชักซ้อมแนวทางการทบทวนแผนพัฒนาท้องถิ่น (พ.ศ.๒๕๖๑-๒๕๖๕) ขององค์กรปกครองส่วนท้องถิ่น โดยการทบทวนแผนพัฒนาท้องถิ่นให้ผ่านกระบวนการประชาคมท้องถิ่น กำหนดให้แล้วเสร็จภายในวันที่ ๑๕ มิถุนายน ๒๕๖๒ ซึ่งคณะกรรมการพัฒนาท้องถิ่นได้พิจารณาร่างแผนพัฒนาท้องถิ่น (พ.ศ.๒๕๖๑-๒๕๖๕) ตามที่คณะกรรมการสนับสนุนการจัดทำแผนพัฒนาท้องถิ่นเสนอ โดยพิจารณาโครงการ/กิจกรรม/แผนงาน ประเด็นหลักการพัฒนา ปัญหาความต้องการและข้อมูลทุกภาคส่วนโดยประชุมประชาคมท้องถิ่น ภายใต้หลักการประชารัฐ โดยกระบวนการมีส่วนร่วมของประชาชนในพื้นที่ให้สอดคล้องกับยุทธศาสตร์การพัฒนาขององค์กรปกครองส่วนท้องถิ่นในเขตจังหวัด ยุทธศาสตร์จังหวัด ยุทธศาสตร์กลุ่มจังหวัด แผนพัฒนาจังหวัด แผนพัฒนากลุ่มจังหวัด แผนพัฒนาภาค แผนพัฒนาเศรษฐกิจและสังคมแห่งชาติ ฉบับที่ ๑๒ และยุทธศาสตร์ชาติ ๒๐ ปี (พ.ศ.๒๕๖๑-๒๕๘๐)

แผนพัฒนาท้องถิ่น หมายความว่า แผนพัฒนาขององค์กรปกครองส่วนท้องถิ่นที่กำหนด วิสัยทัศน์ประเด็นยุทธศาสตร์ เป้าประสงค์ ตัวชี้วัด ค่าเป้าหมาย และกลยุทธ์ โดยสอดคล้องกับแผนพัฒนา จังหวัดยุทธศาสตร์การพัฒนาขององค์กรปกครองส่วนท้องถิ่นในเขตจังหวัด แผนพัฒนาอำเภอ แผนพัฒนา ตำบล แผนพัฒนาหมู่บ้านหรือแผนชุมชน อันมีลักษณะเป็นการกำหนดรายละเอียดแผนงานโครงการพัฒนา ที่จัดทำขึ้นสำหรับปีงบประมาณแต่ละปี ซึ่งมีความต่อเนื่องและเป็นแผนก้าวหน้า และให้หมายความรวมถึง การเพิ่มเติมหรือเปลี่ยนแปลงแผนพัฒนาท้องถิ่นสี่ปี

องค์การบริหารส่วนตำบลสีชมพู มีความประสงค์ให้แผนพัฒนาท้องถิ่น (พ.ศ.๒๕๖๑-๒๕๖๕) เป็นกรอบในการจัดทำงบประมาณรายจ่ายประจำปี งบประมาณรายจ่ายเพิ่มเติม และงบประมาณจาก เงินสะสมแต่ละปีงบประมาณในช่วงของแผนนั้น โดยนำโครงการพัฒนาในแผนพัฒนาท้องถิ่นไปจัดทำ งบประมาณตามปีที่กำหนดไว้ โดยจะเกิดประโยชน์สูงสุดได้หากดำเนินงานเป็นไปตามแนวทางที่กำหนด ตาม วัตถุประสงค์ เป้าหมาย โครงการ/กิจกรรม/แผนงานที่วางไว้อย่างแท้จริง เพื่อให้ประชาชน ท้องถิ่น สังคม เศรษฐกิจ การเมืองได้รับการพัฒนาอย่างสูงสุดบนพื้นฐานของการประหยัดแต่มีประสิทธิภาพและมีประสิทธิผล ภายใต้กรอบวินัยการเงินและการคลังที่ดี เพื่อการพัฒนาท้องถิ่นจักได้มั่นคง มั่งคั่ง ยั่งยืน บรรลุวัตถุประสงค์ ความต้องการของประชาชนในท้องถิ่นอย่างแท้จริง

สำนักงานปลัด/งานวิเคราะห์นโยบายและแผน

องค์การบริหารส่วนตำบลสีชมพู

## สารบัญ

บทที่	หน้า
ส่วนที่ ๑ สภาพทั่วไปและข้อมูลพื้นฐาน	
๑. ด้านกายภาพ	๑-๒
๒. ด้านการเมือง/การปกครอง	๒-๔
๓. ประชากร	๔-๕
๔. สภาพทางสังคม	๕-๗
๕. ระบบบริการพื้นฐาน	๘
๖. ระบบเศรษฐกิจ	๘-๑๐
๗. ศาสนา ประเพณี วัฒนธรรม	๑๐-๑๑
๘. ทรัพยากรธรรมชาติ	๑๑
๙. อื่น ๆ	๑๑-๑๓
ส่วนที่ ๒ ยุทธศาสตร์องค์การปกครองส่วนท้องถิ่น	
๑. ความสัมพันธ์ระหว่างแผนพัฒนาระดับมหภาค	๑๔-๓๓
๒. ยุทธศาสตร์ขององค์การปกครองส่วนท้องถิ่น	๓๓-๓๖
๓. การวิเคราะห์เพื่อพัฒนาท้องถิ่น	๓๗-๓๙
ส่วนที่ ๓ การนำแผนพัฒนาท้องถิ่นไปสู่การปฏิบัติ	
๑. ยุทธศาสตร์การพัฒนาและแผนงาน	๔๐
๒. บัญชีโครงการพัฒนาท้องถิ่น	๔๑-๘๗
ส่วนที่ ๔ การติดตามและประเมินผล	
๑. การติดตามและประเมินผลยุทธศาสตร์	๘๘-๙๓
๒. การติดตามและประเมินผลโครงการ	๙๔-๙๘
๓. สรุปผลการพัฒนาท้องถิ่น	๙๙-๑๐๒
๔. ข้อเสนอแนะในการจัดทำแผนพัฒนาท้องถิ่นในอนาคต	๑๐๓-๑๐๔

# ส่วนที่ ๑

## สภาพทั่วไปและข้อมูลพื้นฐาน

### ๑. ด้านกายภาพ

#### ๑.๑ ที่ตั้งและอาณาเขต

ตำบลสีชมพู เป็นตำบลใหม่ในอำเภอณาแกซึ่งได้แยกการปกครองท้องที่จากตำบลพิมาน ปี พ.ศ. ๒๕๓๖ มีจำนวน ๗ หมู่บ้าน โดยมีกำนันวิฑูรย์ คำคนชื่อ เป็นกำนันคนแรกที่ปกครองท้องที่ตำบลสีชมพู ตำบลสีชมพูได้ยกฐานะเป็นองค์การบริหารส่วนตำบลเมื่อปี พ.ศ. ๒๕๔๐ ตามประกาศของกระทรวงมหาดไทย และพระราชบัญญัติสภาตำบลและองค์การบริหารส่วนตำบล พ.ศ. ๒๕๓๗

สำนักงานองค์การบริหารส่วนตำบลสีชมพู เป็นองค์การบริหารส่วนตำบลขนาดกลาง ตั้งอยู่ที่บ้านสีชมพู เลขที่ ๑๑๘ หมู่ที่ ๑ ตำบลสีชมพู อำเภอณาแก จังหวัดนครพนม มีเนื้อที่โดยประมาณ ๑๒,๒๓๙ ไร่ หรือประมาณ ๓๐ ตารางกิโลเมตร ตำบลสีชมพูตั้งอยู่ทางทิศตะวันออกของอำเภอณาแก ห่างจากตัวอำเภอณาแกระยะทาง ๘ กิโลเมตร ห่างจากตัวจังหวัดนครพนม ๗๘ กิโลเมตร ที่ทำการองค์การบริหารส่วนตำบลสีชมพู

#### ที่ทำการองค์การบริหารส่วนตำบลสีชมพู



เนื้อที่ เขตองค์การบริหารส่วนตำบลสีชมพู ๑๒,๒๓๙ ไร่ หรือประมาณ ๓๐ ตารางกิโลเมตร

โดยมีอาณาเขตติดต่อดังนี้

ทิศเหนือ	จดลำน้ำก่ำ
ทิศใต้	จดเทือกเขาภูพาน
ทิศตะวันออก	จดตำบลพุ่มแก
ทิศตะวันตก	จดตำบลพิมาน

## ๑.๒ ลักษณะภูมิประเทศ

สภาพทางภูมิประเทศของตำบลสีชมพู พื้นที่ส่วนใหญ่เป็นที่ราบลุ่ม มีเพียงบางส่วนที่เป็นเนินเขา สภาพดินจะเป็นดินร่วน ดินร่วนปนทราย พื้นที่เหมาะสำหรับการเกษตร

## ๑.๓ ลักษณะภูมิอากาศ

ลักษณะทางภูมิอากาศ เป็นมรสุม มี ๓ ฤดู  
 ฤดูร้อน เริ่มตั้งแต่ กุมภาพันธ์ – พฤษภาคม  
 ฤดูฝน เริ่มตั้งแต่ มิถุนายน – กันยายน  
 ฤดูหนาว เริ่มตั้งแต่ ตุลาคม – มกราคม

## ๑.๔ ลักษณะของดิน

พื้นที่ส่วนใหญ่เป็นที่ราบลุ่ม มีเพียงบางส่วนที่เป็นเนินเขา สภาพดินจะเป็นดินร่วน ดินร่วนปนทราย พื้นที่เหมาะสำหรับการเกษตร

## ๒. ด้านการเมือง/การปกครอง

### ๒.๑ เขตการปกครอง

ตำบลสีชมพู แบ่งการปกครองออกเป็น ๗ หมู่บ้าน ซึ่งเป็นหมู่บ้านที่ตั้งอยู่ในเขตองค์การบริหาร ส่วนตำบลทั้งหมด ได้แก่

หมู่ที่	บ้าน	ชื่อ-สกุล	ตำแหน่ง	เบอร์โทรศัพท์
๑	บ้านสีชมพู	นายชม วงค์ชมพู	กำนันตำบลสีชมพู	๐๙-๐๓๓๗-๘๐๓๔
๒	บ้านโพนสนุก	นายศิววัฒน์ พนาลี	ผู้ใหญ่บ้าน หมู่ที่ ๒	๐๘-๔๔๒๕-๖๒๙๔
๓	บ้านเหล่าทุ่ง	นายคำถิง วงค์ชาชม	ผู้ใหญ่บ้าน หมู่ที่ ๓	๐๘-๘๓๓๑-๓๖๖๗
๔	บ้านเหล่าทุ่ง	นายสัณชัย ต้นสมรส	ผู้ใหญ่บ้าน หมู่ที่ ๔	๐๘-๙๒๗๖-๗๗๑๓
๕	บ้านหนองหญ้าปล้อง	นายคินณรงค์ วงค์ผาบุตร	ผู้ใหญ่บ้าน หมู่ที่ ๕	๐๘-๔๔๑๙-๘๒๗๗
๖	บ้านขัวสูง	นายชวน วงค์ชาชม	ผู้ใหญ่บ้าน หมู่ที่ ๖	๐๘-๗๒๑๓-๙๔๘๗
๗	บ้านสะพานสูง	นายธวัชชัย วงค์ชาชม	ผู้ใหญ่บ้าน หมู่ที่ ๗	๐๙-๓๓๓๗๙-๔๓๑๔

### ๒.๒ การเลือกตั้ง

องค์การบริหารส่วนตำบลสีชมพู ได้ดำเนินการจัดการเลือกตั้งสมาชิกสภาท้องถิ่นและผู้บริหารท้องถิ่น เมื่อวันที่ ๑๒ ตุลาคม ๒๕๕๖ โดยแบ่งเขตการเลือกตั้ง ดังนี้

การกำหนดหน่วยเลือกตั้งและที่เลือกตั้งนายกองค์การบริหารส่วนตำบล อาศัยอำนาจตามความใน มาตรา ๑๗ มาตรา ๑๘ และมาตรา ๒๐ แห่งพระราชบัญญัติการเลือกตั้งสมาชิกสภาท้องถิ่นหรือผู้บริหารท้องถิ่น พ.ศ. ๒๕๔๕ ข้อ ๑๘ และข้อ ๒๒ ของระเบียบคณะกรรมการการเลือกตั้งว่าด้วยการเลือกตั้งสมาชิกสภาท้องถิ่นหรือผู้บริหารท้องถิ่น พ.ศ. ๒๕๕๔ โดยความเห็นชอบของคณะกรรมการการเลือกตั้งประจำ องค์การบริหารส่วนตำบลสีชมพู ในการประชุมครั้งที่ ๒/๒๕๕๖ เมื่อวันที่ ๑๐ เดือน กันยายน พ.ศ. ๒๕๕๖ จึงประกาศกำหนด

หน่วยเลือกตั้งและที่เลือกตั้งในเขตเลือกตั้งในการเลือกตั้งนายกองค์การบริหารส่วนตำบลสีชมพู อำเภอนาแก จังหวัดนครพนม ดังนี้

- ๑) เขตเลือกตั้งที่ ๑ หน่วยเลือกตั้งที่ ๑ ได้แก่ หมู่ที่ ๑ ตำบลสีชมพู อำเภอนาแก จังหวัดนครพนม หมู่ที่ ๑ ยกทั้งหมู่บ้าน  
ที่เลือกตั้ง ได้แก่ ศาลาประชาคม หมู่ที่ ๑
- ๒) เขตเลือกตั้งที่ ๑ หน่วยเลือกตั้งที่ ๒ ได้แก่ หมู่ที่ ๒ ตำบลสีชมพู อำเภอนาแก จังหวัดนครพนม หมู่ที่ ๒ ยกทั้งหมู่บ้าน  
ที่เลือกตั้ง ได้แก่ ศาลาประชาคม หมู่ที่ ๒
- ๓) เขตเลือกตั้งที่ ๑ หน่วยเลือกตั้งที่ ๓ ได้แก่ หมู่ที่ ๓ ตำบลสีชมพู อำเภอนาแก จังหวัดนครพนม หมู่ที่ ๓ ยกทั้งหมู่บ้าน  
ที่เลือกตั้ง ได้แก่ ศาลาประชาคม หมู่ที่ ๓
- ๔) เขตเลือกตั้งที่ ๑ หน่วยเลือกตั้งที่ ๔ ได้แก่ หมู่ที่ ๔ ตำบลสีชมพู อำเภอนาแก จังหวัดนครพนม หมู่ที่ ๔ ยกทั้งหมู่บ้าน  
ที่เลือกตั้ง ได้แก่ ศาลาประชาคม หมู่ที่ ๔
- ๕) เขตเลือกตั้งที่ ๑ หน่วยเลือกตั้งที่ ๕ ได้แก่ หมู่ที่ ๕ ตำบลสีชมพู อำเภอนาแก จังหวัดนครพนม หมู่ที่ ๕ ยกทั้งหมู่บ้าน  
ที่เลือกตั้ง ได้แก่ ศาลาประชาคม หมู่ที่ ๕
- ๖) เขตเลือกตั้งที่ ๑ หน่วยเลือกตั้งที่ ๖ ได้แก่ หมู่ที่ ๖ ตำบลสีชมพู อำเภอนาแก จังหวัดนครพนม หมู่ที่ ๖ ยกทั้งหมู่บ้าน  
ที่เลือกตั้ง ได้แก่ ศาลาวัดโพธิ์ชัย หมู่ที่ ๖
- ๗) เขตเลือกตั้งที่ ๑ หน่วยเลือกตั้งที่ ๗ ได้แก่ หมู่ที่ ๗ ตำบลสีชมพู อำเภอนาแก จังหวัดนครพนม หมู่ที่ ๗ ยกทั้งหมู่บ้าน  
ที่เลือกตั้ง ได้แก่ ศาลาประชาคม หมู่ที่ ๗

การกำหนดหน่วยเลือกตั้งและที่เลือกตั้งสมาชิกสภาองค์การบริหารส่วนตำบลสีชมพู อาศัยอำนาจตามความในมาตรา ๑๗ มาตรา ๑๘ และมาตรา ๒๐ แห่งพระราชบัญญัติการเลือกตั้งสมาชิกสภาท้องถิ่นหรือผู้บริหารท้องถิ่น พ.ศ. ๒๕๔๕ ข้อ ๑๘ และข้อ ๒๒ ของระเบียบคณะกรรมการการเลือกตั้งว่าด้วยการเลือกตั้งสมาชิกสภาท้องถิ่นหรือผู้บริหารท้องถิ่น พ.ศ. ๒๕๕๔ โดยความเห็นชอบของคณะกรรมการการเลือกตั้งประจำองค์การบริหารส่วนตำบลสีชมพู ในการประชุมครั้งที่ ๒/๒๕๕๖ เมื่อวันที่ ๑๐ เดือน กันยายน พ.ศ. ๒๕๕๖

จึงประกาศกำหนดหน่วยเลือกตั้งและที่เลือกตั้งในเขตเลือกตั้งในการเลือกตั้งสมาชิกสภาองค์การบริหารส่วนตำบล สีชมพู อำเภอนาแก จังหวัดนครพนม ดังนี้

- ๑) เขตเลือกตั้งที่ ๑ หน่วยเลือกตั้งที่ ๑ ได้แก่ หมู่ที่ ๑ ตำบลสีชมพู อำเภอนาแก จังหวัดนครพนม หมู่ที่ ๑ ยกทั้งหมู่บ้าน  
ที่เลือกตั้ง ได้แก่ ศาลาประชาคม หมู่ที่ ๑
- ๒) เขตเลือกตั้งที่ ๒ หน่วยเลือกตั้งที่ ๑ ได้แก่ หมู่ที่ ๒ ตำบลสีชมพู อำเภอนาแก จังหวัดนครพนม หมู่ที่ ๒ ยกทั้งหมู่บ้าน  
ที่เลือกตั้ง ได้แก่ ศาลาประชาคม หมู่ที่ ๒

- ๓) เขตเลือกตั้งที่ ๓ หน่วยเลือกตั้งที่ ๑ ได้แก่ หมู่ที่ ๓ ตำบลสีชมพู อำเภอนาแก จังหวัดนครพนม  
หมู่ที่ ๓ ยกทั้งหมู่บ้าน  
ที่เลือกตั้ง ได้แก่ ศาลาประชาคม หมู่ที่ ๓
- ๔) เขตเลือกตั้งที่ ๔ หน่วยเลือกตั้งที่ ๑ ได้แก่ หมู่ที่ ๔ ตำบลสีชมพู อำเภอนาแก จังหวัดนครพนม  
หมู่ที่ ๔ ยกทั้งหมู่บ้าน  
ที่เลือกตั้ง ได้แก่ ศาลาประชาคม หมู่ที่ ๔
- ๕) เขตเลือกตั้งที่ ๕ หน่วยเลือกตั้งที่ ๑ ได้แก่ หมู่ที่ ๕ ตำบลสีชมพู อำเภอนาแก จังหวัดนครพนม  
หมู่ที่ ๕ ยกทั้งหมู่บ้าน  
ที่เลือกตั้ง ได้แก่ ศาลาประชาคม หมู่ที่ ๕
- ๖) เขตเลือกตั้งที่ ๖ หน่วยเลือกตั้งที่ ๑ ได้แก่ หมู่ที่ ๖ ตำบลสีชมพู อำเภอนาแก จังหวัดนครพนม  
หมู่ที่ ๖ ยกทั้งหมู่บ้าน  
ที่เลือกตั้ง ได้แก่ ศาลาวัดโพธิ์ชัย หมู่ที่ ๖
- ๗) เขตเลือกตั้งที่ ๗ หน่วยเลือกตั้งที่ ๑ ได้แก่ หมู่ที่ ๗ ตำบลสีชมพู อำเภอนาแก จังหวัดนครพนม  
หมู่ที่ ๗ ยกทั้งหมู่บ้าน  
ที่เลือกตั้ง ได้แก่ ศาลาประชาคม หมู่ที่ ๗

### ๓. ประชากร

#### ๓.๑ ข้อมูลเกี่ยวกับจำนวนประชากร

จำนวนประชากรและความหนาแน่นประชากร จากข้อมูลทะเบียนราษฎร์อำเภอนาแก  
ณ เดือน พฤษภาคม ๒๕๖๑ มีจำนวนประชากรทั้งสิ้น ๓,๗๓๒ คน แยกเป็นชาย ๑,๘๕๖ คน หญิง ๑,๘๗๖  
คน  
มีความหนาแน่นเฉลี่ย ๑๒๓ คน/ตารางกิโลเมตร และมีครัวเรือนทั้งสิ้น ๘๘๑ ครัวเรือน ซึ่งจะดูได้จากตาราง  
เปรียบเทียบ

หมู่บ้าน	หมู่ที่	ชาย	หญิง	รวม
บ้านสีชมพู	๑	๓๐๖	๓๔๐	๖๔๖
บ้านโพนสนุก	๒	๑๕๙	๑๖๘	๓๒๗
บ้านเหล่าฟุ้ง	๓	๔๐๔	๔๑๑	๘๑๕
บ้านเหล่าฟุ้ง	๔	๒๕๙	๒๓๒	๔๙๑
บ้านหนองหญ้าปล้อง	๕	๓๓๔	๓๑๓	๖๔๗
บ้านข้าวสูง	๖	๑๗๘	๑๙๘	๓๗๖
บ้านสะพานสูง	๗	๒๑๖	๒๑๔	๔๓๐
รวม	๗	๑,๘๕๖	๑,๘๗๖	๓,๗๓๒



๓.๒ ช่วงอายุและจำนวนประชากร จำแนกตามช่วงอายุ ที่อาศัยอยู่ในครัวเรือน ข้อมูล  
ความจำเป็นพื้นฐาน ระดับตำบล ณ เดือน มีนาคม ๒๕๖๑

ช่วงอายุ	เพศชาย (คน)	เพศหญิง (คน)	รวม (คน)
น้อยกว่า ๑ ปีเต็ม	๒๑	๑๔	๓๕
๑ ปีเต็ม - ๒ ปี	๓๔	๓๑	๖๕
๓ ปีเต็ม - ๕ ปี	๖๑	๕๘	๑๑๙
๖ ปีเต็ม - ๑๑ ปี	๑๒๒	๑๕๔	๒๗๖
๑๒ ปีเต็ม - ๑๔ ปี	๖๔	๙๒	๑๕๖
๑๕ ปีเต็ม - ๑๗ ปี	๖๙	๗๓	๑๓๙
๑๘ ปีเต็ม - ๒๕ ปี	๒๑๔	๒๓๒	๔๔๖
๒๖ ปีเต็ม - ๔๙ ปี	๗๗๑	๖๘๙	๑,๔๖๐
๕๐ ปีเต็ม - ๖๐ ปีเต็ม	๓๐๐	๒๙๕	๕๙๕
มากกว่า ๖๐ ปีเต็ม ขึ้นไป	๑๗๖	๒๐๕	๓๘๑
รวม	๑,๘๕๖	๑,๘๗๖	๓,๗๓๒

#### ๔. สภาพทางสังคม

##### ๔.๑ การศึกษา

จำนวนสถานศึกษาในเขตพื้นที่ตำบลสีชมพู ปีการศึกษา ๒๕๖๒ พบว่ามีจำนวนสถานศึกษา  
ทั้งสิ้น ๓ แห่ง คือ

โรงเรียนบ้านสีชมพูมิตรภาพที่ ๑๖๔ ข้อมูลนักเรียน ณ วันที่ ๑๐ เดือน มิถุนายน พ.ศ. ๒๕๖๒

ชั้น/ปี	ชาย	หญิง	รวม	หมายเหตุ
อนุบาล ๒	๑	๓	๔	
อนุบาล ๓	๒	๕	๗	
ป.๑	๔	๔	๘	
ป.๒	๒	๒	๔	
ป.๓	๓	๔	๗	
ป.๔	๒	๓	๕	
ป.๕	๔	๓	๗	
ป.๖	๓	๒	๕	
รวม	๒๑	๒๖	๔๗	

โรงเรียนบ้านเหล่าทุ่ง ข้อมูลนักเรียน ณ วันที่ ๑๐ เดือน มิถุนายน พ.ศ. ๒๕๖๒

ชั้น/ปี	ชาย	หญิง	รวม	หมายเหตุ
อนุบาล ๒	๑	๖	๗	
อนุบาล ๓	๖	๓	๙	
ป.๑	๕	๓	๘	
ป.๒	๙	๗	๑๖	
ป.๓	๘	๒	๑๐	
ป.๔	๓	๑๕	๑๘	
ป.๕	๓	๙	๑๒	
ป.๖	๖	๔	๑๐	
รวม	๔๑	๔๙	๙๐	

โรงเรียนบ้านหนองหญ้าปล้องข้าวสูง ข้อมูลนักเรียน ณ วันที่ ๑๐ เดือน มิถุนายน พ.ศ. ๒๕๖๒

ชั้น/ปี	ชาย	หญิง	รวม	หมายเหตุ
อนุบาล ๒	๒	๑	๓	
อนุบาล ๓	๓	๔	๗	
ป.๑	๑	๕	๖	
ป.๒	๖	๓	๙	
ป.๓	๒	๑	๓	
ป.๔	๒	๔	๖	
ป.๕	๕	๗	๑๒	
ป.๖	๔	๒	๖	
รวม	๒๕	๒๗	๕๒	

ศูนย์พัฒนาเด็กเล็ก มีจำนวน ๓ แห่ง คือ

ชื่อศูนย์พัฒนาเด็กเล็ก	ชาย	หญิง	รวม	หมายเหตุ
ศูนย์พัฒนาเด็กเล็กบ้านสีชมพู	๑๐	๑๙	๒๙	
ศูนย์พัฒนาเด็กเล็กบ้านเหล่าทุ่ง	๙	๑๖	๒๕	
ศูนย์พัฒนาเด็กเล็กบ้านข้าวสูง	๘	๑๘	๒๖	
รวม	๔๐	๕๓	๙๓	

บุคลากร/ครู/อาจารย์ ศูนย์พัฒนาเด็กเล็กทั้ง ๓ แห่ง

ชื่อศูนย์พัฒนาเด็กเล็ก	ชาย	หญิง	รวม	หมายเหตุ
ศูนย์พัฒนาเด็กเล็กบ้านสีชมพู	-	๒	๒	ครู ๑ คน ลูกจ้างตามภารกิจ ๑ คน
ศูนย์พัฒนาเด็กเล็กบ้านเหล่าทุ่ง	-	๒	๒	ครู ๑ คน ลูกจ้างตามภารกิจ ๑ คน
ศูนย์พัฒนาเด็กเล็กบ้านข้าวสูง	-	๒	๒	ครู ๒ คน
รวม	๐	๖	๖	

#### ๔.๒ สาธารณสุข

- |  |       |    |      |
|--|-------|----|------|
| (๑) โรงพยาบาลส่งเสริมสุขภาพตำบล/หมู่บ้าน | จำนวน | ๑  | แห่ง |
| (๒) ศูนย์สาธารณสุขมูลฐาน                 | จำนวน | ๗  | แห่ง |
| (๓) อาสาสมัครสาธารณสุข (อสม.)            | จำนวน | ๖๙ | คน   |

#### ๔.๓ อาชญากรรม

ในเขตพื้นที่การปกครองตำบลสีชมพู ไม่มีเหตุการณ์ทางอาชญากรรม เพราะประชาชนอยู่ร่วมกันเหมือนพี่เหมือนน้อง ช่วยเหลือซึ่งกันและกัน

#### ๔.๔ ยาเสพติด

องค์การบริหารส่วนตำบลสีชมพู จะอุดหนุนส่วนราชการเป็นค่าอุดหนุนศูนย์ต่อสู้เพื่อเอาชนะยาเสพติดอำเภอณาแก (ศตส.อำเภอณาแก) เพื่อควบคุมสถานการณ์ปัญหาการแพร่ระบาดของยาเสพติด และจัดโครงการแข่งขันกีฬาตำบล (กีฬาต้านยาเสพติด) ซึ่งจะตั้งเป็นค่าใช้จ่ายในข้อบัญญัติทุกปี

#### ๔.๕ การสังคมสงเคราะห์

ลำดับที่	ประเภท	งบประมาณ อบต. (คน)	งบถ่ายโอน (คน)	จังหวัดจัดสรรงบประมาณเพิ่มเติม
๑	เบี้ยยังชีพผู้สูงอายุ	-	๔๑๑	-
๒	เบี้ยคนพิการ	-	๑๔๓	-
๓	เบี้ยผู้ป่วยเอดส์	-	๗	-
	รวม	-		-

## ๕. ระบบบริการพื้นฐาน

### ๕.๑ การคมนาคมขนส่ง

องค์การบริหารส่วนตำบลสีชมพู มีเส้นทางการคมนาคมขนส่ง ๑ ทาง คือ การคมนาคมทางบก ๑) การคมนาคมทางบก

ทางหลวงแผ่นดินเส้นทางหลักที่ผ่านองค์การบริหารส่วนตำบลสีชมพู คือ ทางหลวงแผ่นดินหมายเลข ๒๒๓ สายสกลนคร-บ้านดุง เป็นทางหลวงแนวตะวันตก ตะวันออกที่เชื่อมต่อระหว่างจังหวัดสกลนครกับอำเภอทางตอนใต้ของจังหวัดนครพนม มีระยะทางตลอดทั้งสาย ๖๕.๕๒ กิโลเมตร

### ๕.๒ การไฟฟ้า

เขตองค์การบริหารส่วนตำบลสีชมพู มีระบบการไฟฟ้าขยายทั่วทั้งตำบล ทำให้ประชาชนมีสิ่งอำนวยความสะดวก คือ เครื่องใช้ไฟฟ้าต่างๆ ครบทุกครัวเรือน

### ๕.๓ การประปา

องค์การบริหารส่วนตำบลสีชมพู มีประปาหมู่บ้าน จำนวน ๗ แห่ง คือ

- ๑) ประปาหมู่บ้านแบบบาดาล หมู่ที่ ๑
- ๒) ประปาหมู่บ้านแบบบาดาล หมู่ที่ ๒
- ๓) ประปาหมู่บ้านแบบบาดาล หมู่ที่ ๓
- ๔) ประปาหมู่บ้านแบบบาดาล หมู่ที่ ๔
- ๕) ประปาหมู่บ้านแบบบาดาล หมู่ที่ ๕
- ๖) ประปาหมู่บ้านแบบบาดาล หมู่ที่ ๖
- ๗) ประปาหมู่บ้านแบบบาดาล หมู่ที่ ๗

### ๕.๔ โทรศัพท์

องค์การบริหารส่วนตำบลสีชมพู จะติดตั้งโทรศัพท์และอินเทอร์เน็ตในสำนักงาน เพื่อใช้ในการติดต่อราชการ

### ๕.๕ ไปรษณีย์หรือการสื่อสารหรือการขนส่ง และวัสดุ ครุภัณฑ์

องค์การบริหารส่วนตำบลสีชมพู ตั้งอยู่ในเขตพื้นที่อำเภอนาแก มีที่ทำการไปรษณีย์นาแก จำนวน ๑ แห่ง ประชาชนจึงได้รับความสะดวกในการสื่อสารและขนส่งต่างๆ

## ๖. ระบบเศรษฐกิจ

### ๖.๑ การเกษตร

เขตพื้นที่องค์การบริหารส่วนตำบลสีชมพู ประชาชนส่วนใหญ่ประกอบอาชีพ ทำนา ซึ่งทำนาได้ปีละ ๑ ครั้ง คิดเป็นร้อยละ ๕๕.๐๔ มีอาชีพรอง คือ ทำสวนยางพารา นอกจากนั้นยังมีการปลูกพืชผักสวนครัวและรับจ้างทั่วไป

### ๖.๒ การประมง

เขตพื้นที่องค์การบริหารส่วนตำบลสีชมพู ไม่ประกอบอาชีพประมงเนื่องจากสภาพพื้นที่ไม่เหมาะสม แต่เลี้ยงปลาตามครัวเรือนไว้สำหรับประกอบอาหารในครัวเรือน หรือบางครั้งก็นำไปขายภายในชุมชนเท่านั้น

### ๖.๓ การปศุสัตว์

เขตพื้นที่องค์การบริหารส่วนตำบลสีชมพู จะเลี้ยง วัว ควาย ครัวเรือนละไม่เกิน ๒-๕ ตัว เพื่อขายภายในชุมชนและชุมชนใกล้เคียงเท่านั้น

#### ๖.๔ การบริการ

เขตพื้นที่องค์การบริหารส่วนตำบลสีชมพู มีการให้บริการ ดังนี้

(๑) ร้านเสริมสวย	จำนวน ๕ ร้าน
(๒) ร้านซ่อมรถยนต์/จักรยานยนต์	จำนวน ๔ แห่ง
(๓) ปั้มน้ำมันขนาดเล็ก	จำนวน ๕ แห่ง
(๔) โรงสี	จำนวน ๒๑ แห่ง
(๕) ร้านขายของชำ	จำนวน ๒๒ แห่ง
(๖) กลุ่มร้านค้าประจำหมู่บ้าน	จำนวน ๒๑ แห่ง
(๗) ร้านขายอาหารสด	จำนวน ๕ แห่ง
(๘) รีสอร์ท	จำนวน ๑ แห่ง

#### ๖.๕ การท่องเที่ยว

เนื่องจากองค์การบริหารส่วนตำบลสีชมพู มีพื้นที่ติดกับเทือกเขาภูพาน จึงมีสถานที่ท่องเที่ยวตามธรรมชาติ ดังนี้

วัดถ้ำช้าง ซึ่งเป็นแหล่งท่องเที่ยวเชิงอนุรักษ์



## สวนสาธารณะหนองปุดา สำหรับที่พักผ่อนหย่อนใจ



### ๖.๖ อุตสาหกรรม

เขตพื้นที่องค์การบริหารส่วนตำบลสีชมพู แบ่งการปกครองออกเป็น ๗ หมู่บ้าน ประชาชนส่วนใหญ่ประกอบอาชีพเกษตรกรรม จึงไม่มีโรงงานอุตสาหกรรม

### ๖.๗ การพาณิชย์และกลุ่มอาชีพ มีจำนวน ๓ แห่ง คือ

- (๑) เพลินจิตยางพารา จำนวน ๑ แห่ง
- (๒) สหกรณ์กลุ่มยางพารา จำนวน ๒ แห่ง

### ๖.๘ แรงงาน

จากผลสรุปการจัดเก็บข้อมูลความจำเป็นพื้นฐาน ปี ๒๕๖๑ ระดับตำบล หมวด ๔ รายได้ก้าวหน้า (คนไทยมีงานทำและมีรายได้) มี ๔ ตัวชี้วัด ดังนี้

๑. คนอายุ ๑๕ - ๖๐ ปีเต็ม มีอาชีพและมีรายได้ ๑,๙๑๖ คน
๒. คนอายุมากกว่า ๖๐ ปีเต็มขึ้นไป มีอาชีพและมีรายได้ ๓๑๕ คน
๓. คนในครัวเรือนมีรายได้เฉลี่ยไม่น้อยกว่าคนละ ๓๘,๐๐๐ บาทต่อปี ๗๗๕ ครัวเรือน
๔. ครัวเรือนมีการเก็บออมเงิน ๗๗๕ ครัวเรือน

## ๗. ศาสนา ประเพณี วัฒนธรรม

### ๗.๑ การนับถือศาสนา

ประชาชนในเขตพื้นที่องค์การบริหารส่วนตำบลสีชมพูส่วนใหญ่นับถือศาสนาพุทธ ๙๘% ศาสนาคริสต์ ๑% และศาสนาอื่นๆ ๑%

## ๗.๒ ประเพณีและงานประจำปี

- (๑) งานประเพณีลอยกระทง (ขึ้น ๑๕ ค่ำ เดือน ๑๒)
- (๒) งานสงกรานต์/วันผู้สูงอายุ (เดือนห้า)
- (๓) งานประเพณีพื้อมรธาโบราณ (เดือนสี่)
- (๔) งานประเพณีสงกรานต์พระห้วยเก็ง (เดือนห้า)
- (๕) งานประเพณีสงกรานต์พระวัดถ้ำช้าง (เดือนหก)
- (๖) วันเด็กแห่งชาติ (เสาร์ที่ ๒ ของเดือนมกราคม)

## ๗.๓ ภูมิปัญญาท้องถิ่น

ประชาชนในตำบลสีชมพูได้สืบทอดและรักษาภูมิปัญญาท้องถิ่นที่สำคัญไว้ คือ ทอผ้าพื้นเมือง-ผ้าฝัก ปลูกยางพารา จักสานไม้ไผ่ ทอแห เลี้ยงไหม

### ภาษาถิ่น

ประชาชนในตำบลสีชมพู แบ่งภาษาพูดออกเป็น ดังนี้

**ภาษาลาวย้อย** ประชาชนที่ใช้ คือ หมู่ ๑, ๒, ๓, และ ๔ โดยอพยพมาจากประเทศลาว บ้านท่าสิดา แขวง คำหม่วน

**ภาษาไทย** ประชาชนที่ใช้ คือ หมู่ ๕ อพยพมาจากประเทศลาว เมืองซาลาวัน

**ภาษาลาวกะเลิง** ประชาชนที่ใช้ คือ หมู่ ๖ และหมู่ ๗

## ๗.๔ สินค้าพื้นเมืองและของที่ระลึก ของตำบลสีชมพู คือ ตะกร้าสานไม้ไผ่ ขนมไทย การทอเสื่อกก

## ๘. ทรัพยากรธรรมชาติ

### ๘.๑ น้ำ

เขตพื้นที่องค์การบริหารส่วนตำบลสีชมพู มีห้วยวังม่วง ห้วยกุดไสน้ำใส ห้วยคำตาทมอก ที่ชาวบ้านในตำบลสีชมพูใช้อุปโภค เลี้ยงสัตว์และการเกษตร

### ๘.๒ ป่าไม้

ลักษณะป่าในเขตพื้นที่ตำบลสีชมพู จะมีลักษณะแตกต่างกันไปตามสภาพพื้นที่ ไม่มีป่าที่เป็นประเภทเดียวกันเป็นแนวต่อเนื่อง แต่จะผสมผสานกันและสลับกันไปไม่แน่นอน สภาพป่าส่วนใหญ่จะเป็นป่าเบญจพรรณ

### ๘.๓ ภูเขา

สภาพทางภูมิประเทศของตำบลสีชมพู พื้นที่ส่วนใหญ่เป็นที่ราบลุ่ม มีเพียงบางส่วนที่เป็นเนินเขา

### ๘.๔ คุณภาพของทรัพยากรธรรมชาติ

ทรัพยากรธรรมชาติในพื้นที่ สามารถพัฒนาให้เป็นแหล่งท่องเที่ยวได้ คือ วัดถ้ำช้างและหนองปู่ตา

## ๙. อื่นๆ

### ศักยภาพด้านทรัพยากรมนุษย์

ฝ่ายการเมือง จำนวน ๔ คน

- |                             |  |
|-----------------------------|--|
| ๑. จำสืบเอกสมบูรณ์ ฤทธิธาดา | นายกองค์การบริหารส่วนตำบลสีชมพู          |
| ๒. นายบัญญัติ วงศ์ผาบุตร    | รองนายกองค์การบริหารส่วนตำบลสีชมพู       |
| ๓. นายวรรณวุฒิ ฐ.นอ้ว       | รองนายกองค์การบริหารส่วนตำบลสีชมพู       |
| ๔. นายอภิรัฐ พิมมะไฟ        | เลขาธิการนายกองค์การบริหารส่วนตำบลสีชมพู |

### สภาองค์การบริหารส่วนตำบลสีชมพู จำนวน ๑๓ คน

๑. นายสุริยัน แสนสุภา	ประธานสภาองค์การบริหารส่วนตำบลสีชมพู
๒. นายพงษ์นิรันดร์ บุตรพรม	รองประธานสภาองค์การบริหารส่วนตำบลสีชมพู
๓. นายไพโรลี วงษ์ศรีไสย	สมาชิกสภาองค์การบริหารส่วนตำบลสีชมพู หมู่ที่ ๑
๔. นายทรงศักดิ์ วงศ์คะวงศ์	สมาชิกสภาองค์การบริหารส่วนตำบลสีชมพู หมู่ที่ ๑
๕. นายอรรถเดช วงศ์เทวราช	สมาชิกสภาองค์การบริหารส่วนตำบลสีชมพู หมู่ที่ ๒
๖. นายคอนคำ ศรีบุญเรือง	สมาชิกสภาองค์การบริหารส่วนตำบลสีชมพู หมู่ที่ ๓
๗. นายอินทรา คำคนชื่อ	สมาชิกสภาองค์การบริหารส่วนตำบลสีชมพู หมู่ที่ ๓
๘. นายเศรษฐสิริ คำคนชื่อนิธิศ	สมาชิกสภาองค์การบริหารส่วนตำบลสีชมพู หมู่ที่ ๔
๙. นายมานิชย์ อ้นปัญญา	สมาชิกสภาองค์การบริหารส่วนตำบลสีชมพู หมู่ที่ ๔
๑๐. นายธีระพงษ์ วงศ์ผาบุตร	สมาชิกสภาองค์การบริหารส่วนตำบลสีชมพู หมู่ที่ ๕
๑๑. นายสนาม แสนสุภา	สมาชิกสภาองค์การบริหารส่วนตำบลสีชมพู หมู่ที่ ๖
๑๒. นายทานิล พ้ออมาตย์	สมาชิกสภาองค์การบริหารส่วนตำบลสีชมพู หมู่ที่ ๖
๑๓. นายวันเพ็ญ วงศ์ชาชม	สมาชิกสภาองค์การบริหารส่วนตำบลสีชมพู หมู่ที่ ๗

### ฝ่ายประจำ

#### หัวหน้าพนักงานส่วนตำบล

๑. นางสุรรัตน์ จิตวัฒนตระกูล

#### จำนวน ๑ คน

รองปลัดองค์การบริหารส่วนตำบล ระดับต้น

#### ตำแหน่งในสำนักงานปลัดองค์การบริหารส่วนตำบล ๒๐ คน

๑. นางสาวพนมลักษณ์ อัครชาติ	หัวหน้าสำนักปลัด อบต. ระดับต้น
๒. นางสาวพัชร์วิภา ภูมิศรีจันทร์	นักจัดการงานทั่วไปชำนาญการ
๓. นางวรรณภา แสนเวียง	นักทรัพยากรบุคคลชำนาญการ
๔. นางนันทนา ชาเครือ	นักทรัพยากรบุคคลชำนาญการ
๕. นางสาวกนกนภัส เสนาช่วย	นักวิเคราะห์นโยบายและแผนชำนาญการ
๖. นางสาวศิริลักษณ์ บุญจันทร์	เจ้าพนักงานธุรการปฏิบัติงาน
๗. จำเอกธงชัย ดำรงกุล	เจ้าพนักงานป้องกันและบรรเทาสาธารณภัยปฏิบัติงาน
๘. นางสไบแพ วงศ์หลวงอุด	ครูผู้ดูแลเด็ก
๙. นางสาวดาววัลย์ แสนสุภา	ครูผู้ดูแลเด็ก
๑๐. นางกัญญาภรณ์ พ้อคำจันทร์	ครูผู้ดูแลเด็ก
๑๑. นางพิชญาภา ศรีประยงค์	ครูผู้ดูแลเด็ก
๑๒. นางกาญจนา หึกขุนทด	ผู้ช่วยครูผู้ดูแลเด็ก
๑๓. นางกัลยารัตน์ คำคนชื่อนิธิศ	ผู้ช่วยครูผู้ดูแลเด็ก
๑๔. นางสาววัชรภรณ์ หนึ่งคำมี	ผู้ช่วยเจ้าหน้าที่พัฒนาชุมชน
๑๕. นางสาวประภัสสร แสนสุภา	ผู้ช่วยเจ้าหน้าที่ธุรการ
๑๖. นายน้อม เสนาช่วย	คนสวน
๑๗. นายหนูภาณุ วงศ์ผาบุตร	พนักงานขับรถยนต์
๑๘. นายไพโรจน์ คำคนชื่อ	พนักงานจ้างเหมาบริการ
๑๙. นายศรีพนมวัลย์ โคตรพรม	พนักงานจ้างเหมาบริการ
๒๐. นายสังเวียน เพ็ญโคตรแก้ว	พนักงานจ้างเหมาบริการ



**ตำแหน่งในกองคลัง ๗ คน**

๑. นางสาวสุกัญญา โถตันคำ
๒. นางอุบลวรรณ สุพรรณโมก
๓. นางสาววนิดา ฐิติเวชวรกุล
๔. นางจารุลักษณ์ ตรีอินทอง
๕. นางสาวพิมพ์วีณ์ วงศ์หลวงอุด
๖. นางมยุเรศ แสนสุภา
๗. นายพิศษา สีกาลัง

**ตำแหน่งในกองช่าง ๒ คน**

๑. นายปิยพงศ์ กลยนี้
๒. นายจිරพันธ์ หวายเหล่า

ผู้อำนวยการกองคลัง ระดับต้น  
 นักวิชาการเงินและบัญชีชำนาญการ  
 เจ้าพนักงานธุรการปฏิบัติงาน  
 เจ้าพนักงานพัสดุปฏิบัติงาน  
 ผู้ช่วยเจ้าหน้าที่จัดเก็บรายได้  
 ผู้ช่วยเจ้าหน้าที่การเงินและบัญชี  
 พนักงานจ้างเหมาบริการ

ผู้อำนวยการกองช่าง ระดับต้น  
 ผู้ช่วยช่างโยธา

## ส่วนที่ ๒

### ยุทธศาสตร์องค์กรปกครองส่วนท้องถิ่น

#### ๑. ความสัมพันธ์ระหว่างแผนพัฒนาระดับมหภาค

##### ๑.๑ แผนยุทธศาสตร์ชาติ ๒๐ ปี (พ.ศ. ๒๕๖๐-๒๕๗๙)

##### วิสัยทัศน์

“ประเทศไทยมีความมั่นคง มั่งคั่ง ยั่งยืน เป็นประเทศพัฒนาแล้ว ด้วยการพัฒนา ตามปรัชญาเศรษฐกิจพอเพียง”

##### สาระสำคัญ

##### ๑. ความมั่นคง

๑.๑ การมีความมั่นคงปลอดภัย จากภัยและการเปลี่ยนแปลง ทั้งภายในประเทศและภายนอกประเทศในทุกระดับ ทั้งระดับประเทศ สังคม ชุมชน ครัวเรือน และปัจเจกบุคคล และมีความมั่นคงในทุกมิติ ทั้งมิติเศรษฐกิจ สังคม สิ่งแวดล้อม และการเมือง

๑.๒ ประเทศ มีความมั่นคงในเอกราชและอธิปไตยมีสถาบันชาติ ศาสนา พระมหากษัตริย์ที่เข้มแข็ง เป็นศูนย์กลางและเป็นที่ยึดเหนี่ยวจิตใจของประชาชน ระบบการเมืองที่มั่นคงเป็นกลไกที่นำไปสู่การบริหารประเทศที่ต่อเนื่องและโปร่งใสตามหลักธรรมาภิบาล

๑.๓ สังคม มีความปรองดองและความสามัคคี สามารถผนึกกำลังเพื่อพัฒนาประเทศ ชุมชนมีความเข้มแข็ง ครอบครัว มีความอบอุ่น

๑.๔ ประชาชน มีความมั่นคงในชีวิต มีงานและรายได้ที่มั่นคงพอเพียงกับการดำรงชีวิต มีที่อยู่อาศัยและความปลอดภัยในชีวิตทรัพย์สิน

๑.๕ ฐานทรัพยากรและสิ่งแวดล้อม ประชาชนมีความมั่นคงของอาหาร พลังงาน และน้ำ

##### ๒. ความมั่งคั่ง

๒.๑ ประเทศไทยมีการขยายตัวของเศรษฐกิจ อย่างต่อเนื่องจนเข้าสู่กลุ่มประเทศรายได้สูง ความเหลื่อมล้ำของการพัฒนาลดลง ประชากรได้รับผลประโยชน์จากการพัฒนาอย่างเท่าเทียมกันมากขึ้น

๒.๒ เศรษฐกิจมีความสามารถในการแข่งขันสูง สามารถสร้างรายได้ทั้งจากภายในและภายนอกประเทศ สร้างฐานเศรษฐกิจและสังคมแห่งอนาคต และเป็นจุดสำคัญของการเชื่อมโยงในภูมิภาคทั้งการคมนาคมขนส่ง การผลิต การค้า การลงทุน และการทำธุรกิจ มีบทบาทสำคัญในระดับภูมิภาคและระดับโลก เกิดสายสัมพันธ์ทางเศรษฐกิจและการค้าอย่างมีพลัง

๒.๓ ความสมบูรณ์ในทุนที่จะสามารถสร้าง การพัฒนาต่อเนื่อง ได้แก่ ทุนมนุษย์ ทุนทางปัญญา ทุนทางการเงิน ทุนที่เป็นเครื่องมือเครื่องจักร ทุนทางสังคม และทุนทรัพยากรธรรมชาติและสิ่งแวดล้อม

##### ๓. ความยั่งยืน

๓.๑ การพัฒนาที่สามารถสร้างความเจริญ รายได้ และคุณภาพชีวิตของประชาชนให้เพิ่มขึ้นอย่างต่อเนื่อง ซึ่งเป็นการเจริญเติบโตของเศรษฐกิจที่ไม่ใช้ทรัพยากรธรรมชาติเกินพอดี ไม่สร้างมลภาวะต่อสิ่งแวดล้อมจนเกินความสามารถในการรองรับและเยียวยาของระบบนิเวศน์

๓.๒ การผลิตและการบริโภคเป็นมิตรกับสิ่งแวดล้อม และสอดคล้องกับกฎระเบียบของประชาคมโลก ซึ่งเป็นที่ยอมรับร่วมกัน ความอุดมสมบูรณ์ของทรัพยากรธรรมชาติและสิ่งแวดล้อมมีคุณภาพดีขึ้น คนมีความรับผิดชอบต่อสังคม มีความเอื้ออาทร เสียสละเพื่อผลประโยชน์ส่วนรวม

๓.๓ มุ่งประโยชน์ส่วนรวมอย่างยั่งยืน ให้ความสำคัญกับการมีส่วนร่วมของประชาชนทุกภาคส่วน เพื่อการพัฒนาในทุกระดับอย่างสมดุล มีเสถียรภาพ และยั่งยืน

๓.๔ ประชาชนทุกภาคส่วนในสังคมยึดถือและปฏิบัติตามปรัชญาของเศรษฐกิจพอเพียง

## ยุทธศาสตร์ มียุทธศาสตร์ในการดำเนินการ ๖ ยุทธศาสตร์ ดังนี้

### ยุทธศาสตร์ที่ ๑ ด้านความมั่นคง

๑) เสริมสร้างความมั่นคงของสถาบันหลักของชาติ และการปกครองระบอบประชาธิปไตย อันมีพระมหากษัตริย์ทรงเป็นประมุข สร้างจิตสำนึกของคนในชาติให้มีความจงรักภักดี และธำรงรักษาสถาบันชาติ ศาสนา พระมหากษัตริย์

๒) ปฏิรูปกลไกการบริหารประเทศ ขจัดคอร์รัปชัน สร้างความเป็นธรรม ลดความเหลื่อมล้ำ กระจายอำนาจ และสร้างความเชื่อมั่นในกระบวนการยุติธรรม

๓) ป้องกันและแก้ไขการก่อความไม่สงบในจังหวัดชายแดนภาคใต้ เน้นเสริมสร้างกระบวนการสันติสุข และแนวทางสันติวิธี ขจัดความขัดแย้ง ลดความรุนแรง ตามแนวทาง “เข้าใจ เข้าถึง พัฒนา”

๔) บริหารจัดการความมั่นคงชายแดนและชายฝั่งทะเล โดยพัฒนาความร่วมมือเป็นหุ้นส่วนยุทธศาสตร์ ความมั่นคงและการพัฒนาพื้นที่ชายแดนและชายฝั่งทะเล เสริมสร้างความสัมพันธ์ด้านวัฒนธรรม เร่งรัดจัดทำหลักเขตแดน แก้ไขปัญหาพื้นที่ทับซ้อน และปัญหาการลักลอบเข้าเมืองทั้งระบบ

๕) พัฒนาระบบ กลไก มาตรการและความร่วมมือระหว่างประเทศทุกระดับ รักษาคุณภาพของความสัมพันธ์กับประเทศมหาอำนาจ เพื่อรักษาผลประโยชน์ของชาติ สามารถป้องกันและแก้ไขปัญหาภัยคุกคามข้ามชาติ ลดผลกระทบจากภัยก่อการร้าย และเสริมสร้างความมั่นคงทางเทคโนโลยีสารสนเทศ และไซเบอร์

๖) พัฒนาเสริมสร้างศักยภาพการป้องกันประเทศและกองทัพ พัฒนาโครงสร้างกำลังและยุทธโศปกรณ์ที่เหมาะสม พัฒนาระบบงานข่าวกรองให้มีประสิทธิภาพ พร้อมสร้างความร่วมมือกับประเทศเพื่อนบ้านและมิตรประเทศ รวมทั้งมีส่วนร่วมในการรักษาสันติภาพในกรอบสหประชาชาติ

๗) พัฒนาระบบการเตรียมพร้อมแห่งชาติ รักษาความมั่นคงของฐานทรัพยากรธรรมชาติ สิ่งแวดล้อม และการปกป้องรักษาผลประโยชน์แห่งชาติทางทะเล รวมทั้งเสริมสร้างความมั่นคงทางอาหารพลังงาน และน้ำ

๘) ปรับกระบวนการทำงานของกลไกที่เกี่ยวข้องจากแนวตั้งสู่แนวระนาบมากขึ้น กำหนดการบริหารจัดการที่ครบวงจรและยั่งยืน / พัฒนาปรับปรุงกฎหมายให้เอื้อต่อการดำเนินงาน และให้ความสำคัญกับการติดตามประเมินผลอย่างเป็นระบบ

### ยุทธศาสตร์ที่ ๒ การสร้างความสามารถในการแข่งขัน

#### ๑) สมรรถนะทางเศรษฐกิจ

- รักษาเสถียรภาพทางเศรษฐกิจและสร้างความเชื่อมั่น โดยดำเนินนโยบายการคลังและการเงิน ให้มีความสอดคล้องกัน รักษาวินัยการเงินการคลังและเสถียรภาพของอัตราแลกเปลี่ยน และสร้างความเชื่อมั่นในต่างประเทศ พัฒนาระบบการเงินของประเทศให้มีประสิทธิภาพและสามารถให้บริการประชาชนทุกระดับ เพื่อส่งเสริมความสามารถในการแข่งขันภาคธุรกิจ และโอกาสในการเข้าถึงแหล่งเงินทุนของประชาชน

- ส่งเสริมการค้าและการลงทุน ทั้งภาครัฐและเอกชน ให้สอดคล้องกับยุทธศาสตร์ประเทศ และยุทธศาสตร์จังหวัดที่สะท้อนความต้องการและศักยภาพของพื้นที่ และให้อยู่บนการแข่งขันที่เป็นธรรม และมีความรับผิดชอบต่อสังคม

- พัฒนาประเทศสู่ความเป็นชาติการค้า โดยใช้ฐานเศรษฐกิจดิจิทัล และการพัฒนานวัตกรรม ปรับปรุงประสิทธิภาพการทำธุรกิจของผู้ประกอบการ ขจัดอุปสรรค และอำนวยความสะดวกทางด้านโครงสร้างและระบบ ด้านปัจจัยสนับสนุน และด้านบุคลากร

#### ๒) พัฒนาภาคการผลิตและบริการ

##### ภาคเกษตร

- เสริมสร้างฐานการผลิตการเกษตรให้เข้มแข็งและยั่งยืน
- เพิ่มขีดความสามารถในการแข่งขันของภาคเกษตร
-

- ส่งเสริมเกษตรกรรายย่อยให้ปรับไปสู่รูปแบบเกษตรยั่งยืนที่เป็นมิตรกับสิ่งแวดล้อมและรวมกลุ่มเกษตรกรในการพัฒนาอาชีพ

- พัฒนาสินค้าเกษตรและอาหารที่มีศักยภาพในการแข่งขัน

#### ภาคอุตสาหกรรม

- พัฒนาอุตสาหกรรมศักยภาพ

#### ภาคบริการ

- สร้างรายได้จากการท่องเที่ยว
- ผลักดันประเทศไทยสู่การเป็นศูนย์กลางการให้บริการสุขภาพ
- ส่งเสริมธุรกิจบริการที่มีศักยภาพ

#### พัฒนาผู้ประกอบการ/เศรษฐกิจชุมชน

- พัฒนาทักษะและองค์ความรู้ของผู้ประกอบการไทย ในการสร้างสรรค์สินค้าและบริการรูปแบบใหม่ให้มีจุดเด่น เพื่อตอบสนองความต้องการของตลาด และก้าวทันต่อกระแสการเปลี่ยนแปลงของสังคมโลก ตลอดจนส่งเสริมสถาบันการศึกษาในท้องถิ่น ให้เป็นแหล่งรวบรวมและศึกษาเกี่ยวกับภูมิปัญญาชาวบ้านในการพัฒนาผลิตภัณฑ์ที่มีความเป็นเอกลักษณ์ และพัฒนาผลิตภัณฑ์ที่มีความหลากหลาย เพื่อสนองตอบผู้บริโภคทุกระดับ และรณรงค์ส่งเสริมประชาสัมพันธ์ให้ผู้ประกอบการเห็นความสำคัญในการสร้างเครื่องหมายการค้าของตนเอง และสร้างภาพลักษณ์สินค้าไทยให้เป็นที่ยอมรับของคนทั่วโลกสนับสนุนผู้ประกอบการเดิมให้สามารถปรับตัวและเตรียมความพร้อมสำหรับรูปแบบการดำเนินธุรกิจใหม่ๆ และมาตรการทางการค้าในรูปแบบต่างๆ

- พัฒนาและยกระดับผลิตภาพแรงงาน เพื่อส่งเสริมขีดความสามารถในการแข่งขันของประเทศ

- พัฒนาวิสาหกิจขนาดกลางและขนาดย่อมสู่สากล ให้มีการรวมกลุ่มคลัสเตอร์ที่เข้มแข็ง เพื่อเป็นพลังขับเคลื่อนเศรษฐกิจไทยด้วยการพัฒนาปัจจัยแวดล้อมให้เอื้อต่อการดำเนินธุรกิจ และเสริมสร้างขีดความสามารถในการแข่งขันส่งเสริมการพัฒนาต่อยอดอุตสาหกรรมและบริการเพื่อเข้าสู่การเป็นศูนย์กลางการผลิตบริการและอุตสาหกรรมดิจิทัล

- ยกระดับศักยภาพของสินค้าหนึ่งตำบลหนึ่งผลิตภัณฑ์ (OTOP) ไทยให้ก้าวไกลสู่สากล

- พัฒนาวิสาหกิจชุมชนและสถาบันเกษตรกร เพื่อเสริมสร้างความเข้มแข็งของชุมชนและกลุ่มประชาชน/เกษตรกรในชุมชน ให้เป็นฐานรากสำคัญในการพัฒนาเศรษฐกิจและสังคม

#### การพัฒนาพื้นที่เศรษฐกิจพิเศษและเมือง

- เขตเศรษฐกิจพิเศษชายแดน พัฒนาเป็นฐานการผลิตใหม่ กระจายกิจกรรมเศรษฐกิจและความเจริญสู่ภูมิภาค สร้างความมั่นคงในพื้นที่ชายแดน เชื่อมโยงกับประเทศเพื่อนบ้านทั้งในด้านการผลิตร่วมและช่องทางการตลาดร่วมกัน

- พื้นที่เศรษฐกิจบริเวณชายฝั่งทะเลตะวันออก พัฒนาเป็นฐานการผลิตที่ใช้เทคโนโลยีสูง มีบริการทันสมัย ใช้ทรัพยากรอย่างประหยัด เป็นมิตรต่อสิ่งแวดล้อมและชุมชน

- พื้นที่เมืองศูนย์กลางความเจริญ พัฒนาเป็นเมืองที่มีประสิทธิภาพ ปลอดภัย และน่าอยู่ ใช้พลังงานและทรัพยากรอย่างประหยัด จัดการสิ่งแวดล้อมเมืองอย่างเหมาะสม รองรับกิจกรรมทางเศรษฐกิจที่มีอนาคต มีระบบรางเชื่อมโยงเมืองศูนย์กลางความเจริญทั่วประเทศ บริหารจัดการโดยองค์กรปกครองส่วนท้องถิ่นที่มีขีดความสามารถสูง

#### การลงทุนพัฒนาโครงสร้างพื้นฐาน

- ด้านการขนส่ง ปรับเปลี่ยนรูปแบบการขนส่งสินค้าทางถนนสู่การขนส่งที่ต้นทุนต่ำรวมทั้งพัฒนาโครงสร้างพื้นฐานและสิ่งอำนวยความสะดวกในการเดินทางและขนส่งไปสู่เมืองศูนย์กลางของ

ภูมิภาคทั่วประเทศ และเชื่อมโยงกับประเทศเพื่อนบ้าน และพัฒนาอุตสาหกรรมระบบราง และอุตสาหกรรมซ่อมบำรุงอากาศยานและการผลิตชิ้นส่วนอากาศยาน เพื่อสร้างฐานอุตสาหกรรมใหม่ของประเทศ

- ด้านความมั่นคงทางพลังงาน พัฒนาให้มีความมั่นคงในราคาที่เหมาะสม โดยกระจายประเภทของเชื้อเพลิง ส่งเสริมพลังงานทดแทนตามศักยภาพรายพื้นที่ อาศัยความก้าวหน้าทางเทคโนโลยี เพื่อเสริมสร้างศักยภาพด้านพลังงาน พึ่งพาตนเองได้อย่างยั่งยืน และนำไปสู่การสร้างอุตสาหกรรมที่จะเป็นฐานเศรษฐกิจใหม่ของประเทศ รวมทั้งเชื่อมโยงแหล่งพลังงานกับประเทศในอาเซียน

- ด้านระบบเทคโนโลยีสารสนเทศและการสื่อสาร (ICT) เน้นการพัฒนาโครงสร้างพื้นฐาน ICT ที่เป็นอินเทอร์เน็ตความเร็วสูงให้ทันสมัยและกระจายทั่วถึง พัฒนาบุคลากรให้มีความรู้ความสามารถ และเชี่ยวชาญระดับมาตรฐานสากล เพิ่มขีดความสามารถของอุตสาหกรรม ICT และใช้ ICT ในการสร้างนวัตกรรมบริการภาครัฐแบบบูรณาการ ประยุกต์ ICT เพื่อสร้างความเข้มแข็งของภาคการผลิต การศึกษา และพาณิชย์อิเล็กทรอนิกส์

- ด้านการวิจัยและพัฒนา เพิ่มสัดส่วนค่าใช้จ่ายวิจัยและพัฒนาไม่น้อยกว่าร้อยละ ๓ โดยมีสัดส่วนรัฐต่อเอกชน ๒๐:๘๐ สนับสนุนวิจัยที่มุ่งเป้าตอบสนองความต้องการในการพัฒนาประเทศ เพิ่มจำนวนบุคลากรด้านวิจัยและพัฒนาเป็น ๗๐ คนต่อประชากร ๑๐,๐๐๐ คน

### การเชื่อมโยงกับภูมิภาคและเศรษฐกิจโลก

- สร้างความเป็นหุ้นส่วนการพัฒนา กับประเทศในอนุภูมิภาค ภูมิภาค และนานาชาติ ทั้งในระดับทวิภาคี และพหุภาคี เพื่อส่งเสริมความมั่นคง เพื่อสร้างความเจริญก้าวหน้า และลดความเหลื่อมล้ำอย่างยั่งยืนร่วมกัน

- ส่งเสริมให้ประเทศไทยเป็นฐานของการประกอบธุรกิจ การให้บริการทางการศึกษา การให้บริการด้านการเงิน การให้บริการด้านสุขภาพ การให้บริการด้านโลจิสติกส์ และการลงทุนเพื่อการวิจัยและพัฒนา รวมทั้งเป็นฐานความร่วมมือในเอเชีย

- ส่งเสริมและสนับสนุนการลงทุนและการดำเนินธุรกิจของนักลงทุนและผู้ประกอบการไทยในต่างประเทศ

- ส่งเสริมความร่วมมือกับภูมิภาคและนานาชาติ ในการสร้างความมั่นคงด้านพลังงาน ด้านอาหาร ด้านสิ่งแวดล้อม และการบริหารจัดการภัยพิบัติในรูปแบบต่างๆ รวมทั้งการป้องกันภัยในทุกรูปแบบ

- ส่งเสริมบทบาทการเป็นผู้ประสานประโยชน์ในการเชื่อมโยงและถ่วงดุลระหว่างกลุ่มอำนาจต่างๆ และแก้ไขปัญหาความแตกต่างทางเศรษฐกิจของประเทศในภูมิภาค โดยการดำรงความสัมพันธ์ที่ดีกับประเทศและองค์กรระหว่างประเทศทั้งในและนอกภูมิภาคอย่างต่อเนื่อง บนหลักของการรักษาคุณภาพของการปฏิสัมพันธ์กับกลุ่มมหาอำนาจต่าง ๆ

- เพิ่มบทบาทและการมีส่วนร่วมของไทยในองค์การระหว่างประเทศ ในการผลักดันการพัฒนาในอนุภูมิภาคและภูมิภาค รวมทั้งประเทศกำลังพัฒนาในภูมิภาคอื่น ๆ และให้ความช่วยเหลือทั้งในด้านการเงินและทางเทคนิคกับประเทศกำลังพัฒนาในการพัฒนาด้านความเชื่อมโยงทางเศรษฐกิจสังคม และการพัฒนาทุนมนุษย์

- สนับสนุนการเปิดเสรีทางการค้า ทั้งในระดับทวิภาคี ภูมิภาค และพหุภาคี และส่งเสริมการค้ากับกลุ่มประเทศกำลังพัฒนาในภูมิภาคเดียวกัน (Intra-Regional Trade) มากขึ้น เร่งรัดการใช้ประโยชน์จากข้อตกลงที่มีผลบังคับใช้แล้ว ตลอดจนใช้โอกาสจากการเปิดเสรีการค้าและการลงทุน รวมทั้งวางแนวทางป้องกันผลกระทบที่อาจเกิดขึ้น

- สร้างองค์ความรู้ด้านการต่างประเทศ และให้ความรู้ความเข้าใจด้านการต่างประเทศ และผลประโยชน์ที่มีต่อการพัฒนาประเทศต่อภาคส่วนต่าง ๆ และสาธารณชนไทย รวมทั้งดำเนินการเชิงรุก

ในการสร้างความเข้าใจ ความเชื่อมั่น และภาพลักษณ์ที่ดีและศักยภาพทางเศรษฐกิจ และด้านอื่น ๆ ของประเทศไทย

### ยุทธศาสตร์ที่ ๓ การพัฒนาและเสริมสร้างศักยภาพคน

๑) การพัฒนาศักยภาพคนตลอดช่วงชีวิตให้สนับสนุนการเจริญเติบโตของประเทศ โดยพัฒนาเริ่มตั้งแต่ในครรภ์และต่อเนื่องไปตลอดช่วงชีวิต ได้แก่ (๑) ช่วงการตั้งครรภ์/ แรกเกิด /ปฐมวัย (๒) วัยเรียน (๓) วัยรุ่น/นักศึกษา (๔) วัยแรงงาน และ (๕) วัยผู้สูงอายุ

๒) การยกระดับคุณภาพการศึกษาและการเรียนรู้ ให้มีคุณภาพ เท่าเทียมและทั่วถึง โดยการปฏิรูปโครงสร้างและระบบบริหารจัดการการศึกษาในทุกๆระดับ การเข้าถึงการศึกษาอย่างเท่าเทียมและทั่วถึง และการยกระดับสถาบันการศึกษาในสาขาที่มีความเชี่ยวชาญสู่ความเป็นเลิศ ปฏิรูประบบการคลังด้านการศึกษา เพื่อเพิ่มคุณภาพและประสิทธิภาพการจัดการศึกษา ส่งเสริมการมีส่วนร่วมจากภาคเอกชนในการจัดการศึกษา ปรับระบบการผลิตและพัฒนาครูผู้สอน พัฒนาระบบการประเมินและการรับรองคุณภาพ รวมทั้งให้มีการปฏิรูประบบการเรียนรู้

๓) การสร้างเสริมให้คนมีสุขภาวะที่ดี โดยมุ่งเน้นการป้องกันและควบคุมปัจจัยที่คุกคามสุขภาพ การพัฒนาสภาพแวดล้อมที่เอื้อต่อสุขภาพ การส่งเสริมรูปแบบการดำเนินชีวิตที่สนับสนุนการมีสุขภาพกาย และจิตที่ดี สร้างและเผยแพร่ความรู้ด้านสุขภาพเพื่อนำไปสู่การปรับเปลี่ยนพฤติกรรมสุขภาพ พัฒนารูปแบบการกีฬาเพื่อสุขภาพที่เหมาะสมกับแต่ละช่วงวัย

๔) การสร้างความอยู่ดีมีสุขของครอบครัวไทย เสริมสร้างศักยภาพและบทบาทหน้าที่ของสถาบันครอบครัวในการบ่มเพาะ วางรากฐานการพัฒนาจิตใจให้เข้มแข็ง มีคุณธรรม จริยธรรม ความซื่อสัตย์ สุจริต จิตสำนึกสาธารณะ ควบคู่ไปกับการสร้างค่านิยมหลักของไทยให้สมาชิกในครอบครัว สร้างความอบอุ่น และมั่นคงให้สมาชิกในครอบครัว

### ยุทธศาสตร์ที่ ๔ การสร้างโอกาสความเสมอภาคและเท่าเทียมกันทางสังคม

๑) การสร้างความมั่นคงและการลดความเหลื่อมล้ำทางด้านเศรษฐกิจและสังคม โดยสร้างความมั่นคงทางด้านรายได้และการออม กระจายทรัพยากรให้ทั่วถึงเป็นธรรมทั้งในด้านบริการสาธารณสุข ขั้นพื้นฐาน ฐานทรัพยากรต่างๆ โดยเฉพาะ ในกลุ่มผู้มีรายได้น้อยและกลุ่มด้อยโอกาส ความเป็นธรรมในการเข้าถึงกระบวนการยุติธรรม

๒) การพัฒนาระบบบริการและระบบบริหารจัดการสุขภาพ บูรณาการระบบหลักประกันสุขภาพภาครัฐ ๓ กองทุน เพื่อให้เกิดความเป็นเอกภาพในการบริหารจัดการ และลดความเหลื่อมล้ำในระบบหลักประกันสุขภาพ การส่งเสริมการอภิบาลระบบสุขภาพในลักษณะเครือข่าย รวมทั้งการพัฒนารูปแบบการกีฬาเพื่อสุขภาพ

๓) การสร้างสภาพแวดล้อมและนวัตกรรมที่เอื้อต่อการดำรงชีวิตในสังคมสูงวัย โดยเตรียมการด้านโครงสร้างพื้นฐานและสิ่งแวดล้อมที่เอื้อต่อผู้สูงอายุและผู้ด้อยโอกาส

๔) การสร้างความเข้มแข็งของสถาบันทางสังคมและทุนทางวัฒนธรรมและความเข้มแข็งของชุมชน โดยการฟื้นฟูบทบาทสถาบันศาสนา การธำรงรักษาวัฒนธรรมและขนบธรรมเนียมประเพณี เพื่อเป็นฐานรากที่เข้มแข็งในสังคม ตลอดจนการเสริมสร้างความเข้มแข็งของชุมชนเพื่อให้ชุมชนสามารถจัดการตนเองได้อย่างยั่งยืน

๕) พัฒนาการสื่อสารมวลชนให้เป็นกลไกในการสนับสนุนการพัฒนา ส่งเสริมจรรยาบรรณของสื่อมวลชน มีการปรับปรุงระบบตรวจสอบสื่อ มีการกำหนดบทลงโทษ และพัฒนาภาคประชาชน ให้มีความรู้เท่าทันสื่อโดยเฉพาะสื่อออนไลน์

## ยุทธศาสตร์ที่ ๕ การสร้างการเติบโตบนคุณภาพชีวิตที่เป็นมิตรต่อสิ่งแวดล้อม

### ๑) จัดระบบอนุรักษ์ฯ พื้นฟูและป้องกันการทำลายทรัพยากรธรรมชาติ

- ปกป้องรักษาและฟื้นฟูทรัพยากรป่าไม้ ดำเนินการปราบปรามและป้องกันการบุกรุกทำลายป่าอย่างเข้มงวด
- ส่งเสริมการปลูกป่าเศรษฐกิจ บริหารจัดการการใช้ประโยชน์ที่ดินในพื้นที่ป่าไม้บนพื้นฐานให้คนและชุมชนสามารถอยู่กับป่าได้ และส่งเสริมแนวทางประเมินมูลค่าการให้บริการของระบบนิเวศและการสร้างรายได้จากการอนุรักษ์
- วางระบบป้องกันการกัดเซาะชายฝั่ง
- เสริมสร้างความเข้มแข็งและความร่วมมือในภูมิภาคอาเซียนด้านการจัดการทรัพยากรธรรมชาติและสิ่งแวดล้อมอย่างยั่งยืน

### ๒) วางระบบบริหารจัดการน้ำให้มีประสิทธิภาพ

- เน้นการปรับระบบการบริหารจัดการอุทกภัยอย่างบูรณาการ ให้มีแหล่งกักเก็บน้ำต้นทุนและแหล่งชะลอน้ำที่เพียงพอ เพิ่มขีดความสามารถในการเก็บกักน้ำและเพิ่มประสิทธิภาพการระบายน้ำ และการผันน้ำ และการพัฒนาคลังข้อมูลระบบพยากรณ์ และการเตือนภัย และแผนงานเผชิญเหตุเฉพาะพื้นที่ ตลอดจนการปรับปรุงองค์กรและกฎหมาย รวมทั้งการสร้างการมีส่วนร่วมในการบริหารจัดการน้ำ
- พัฒนาและใช้พลังงานที่เป็นมิตรกับสิ่งแวดล้อม
- ลดการปล่อยก๊าซเรือนกระจก
- เพิ่มประสิทธิภาพการใช้พลังงาน ส่งเสริมการผลิตพลังงานสะอาด
- กำหนดกฎระเบียบ และสร้างกลไกให้ทุกภาคส่วนใช้พลังงานอย่างมีประสิทธิภาพ
- สร้างความรู้ความเข้าใจให้กับประชาชนเกี่ยวกับการพัฒนาและการประหยัดพลังงานอย่างถูกต้องและต่อเนื่อง

### ๓) พัฒนาเมืองอุตสาหกรรมเชิงนิเวศและเมืองที่เป็นมิตรกับสิ่งแวดล้อม

- พัฒนาพื้นที่อุตสาหกรรมหนาแน่นให้เป็นเมืองอุตสาหกรรมนิเวศต้นแบบ และบรรจุให้เป็นแผนพัฒนาของจังหวัดและพื้นที่
- สนับสนุนและผลักดันให้โรงงานปฏิบัติสู่อุตสาหกรรมสีเขียว และปรับกฎระเบียบให้เอื้อต่อการพัฒนา
- เพิ่มศักยภาพเมืองด้านสิ่งแวดล้อมอย่างมีส่วนร่วม โดยเฉพาะในการเพิ่มประสิทธิภาพการจัดการของเสีย
- เพิ่มพื้นที่สีเขียวเพื่อเป็นแหล่งดูดซับมลพิษและเก็บกักคาร์บอน
- พัฒนาพื้นที่เพื่อเชื่อมโยงโอกาสจากอาเซียน ในการพัฒนาเมืองที่เป็นมิตรกับสิ่งแวดล้อมอย่างสมดุลและยั่งยืน

### ๔) การร่วมลดปัญหาโลกร้อนและปรับตัวให้พร้อมรับการเปลี่ยนแปลงสภาพภูมิอากาศ

- ลดการปล่อยก๊าซเรือนกระจก
- เพิ่มขีดความสามารถในการปรับตัวต่อการเปลี่ยนแปลงสภาพภูมิอากาศ
- ส่งเสริมการผลิตและบริการที่เป็นมิตรกับสิ่งแวดล้อม
- ป้องกัน ฝ้าระวังและเตือนภัยพิบัติทางธรรมชาติ ส่งเสริมการทำแผนบริหารความต่อเนื่องของธุรกิจ

### ๕) ใช้เครื่องมือทางเศรษฐศาสตร์และนโยบายการคลังเพื่อสิ่งแวดล้อม

- จัดให้มีภาษีและค่าธรรมเนียมสำหรับผลิตภัณฑ์ที่ก่อให้เกิดผลกระทบต่อสิ่งแวดล้อม และค่าธรรมเนียมการจัดการมลพิษ การวางเงินประกันความเสี่ยงหรือความเสียหายต่อสิ่งแวดล้อม

- ปรับปรุงโครงสร้างภาษีเพื่อส่งเสริมการประหยัดพลังงาน การใช้พลังงานทางเลือก และอนุรักษ์สิ่งแวดล้อม

- ส่งเสริมการจัดซื้อจัดจ้างที่เป็นมิตรกับสิ่งแวดล้อม รวมทั้งการปรับปรุงระบบ โครงสร้างองค์กร กลไก กระบวนการยุติธรรม และกฎหมายในการบริหารจัดการทรัพยากร ธรรมชาติและสิ่งแวดล้อมให้ทันสมัยและมีประสิทธิภาพ เน้นหลักการกระจายอำนาจให้กับท้องถิ่นและการมีส่วนร่วมของประชาชน

### ยุทธศาสตร์ที่ ๖ การปรับสมดุลและพัฒนาระบบการบริหารจัดการภาครัฐ

#### ๑) การปรับปรุงการบริหารจัดการรายได้และรายจ่ายของภาครัฐ

- ปฏิรูประบบภาษีทั้งระบบ เพื่อเพิ่มรายได้ของภาครัฐและเป็นเครื่องมือในการเพิ่มขีดความสามารถในการแข่งขันและลดความเหลื่อมล้ำ

- ปฏิรูประบบการใช้จ่ายงบประมาณให้เกิดประสิทธิภาพและประสิทธิผล จัดให้มีกฎหมายที่เป็นกรอบในการบริหารการเงินการคลังภาครัฐ มีการจัดทำงบประมาณระยะปานกลางและระยะยาว เพื่อสนับสนุนการขับเคลื่อนนโยบายตามยุทธศาสตร์ชาติและแผนพัฒนาประเทศ

- มุ่งเน้นการจัดทำงบประมาณโดยยึดพื้นที่และประเด็นวาระการพัฒนาเป็นตัวตั้ง และให้ประชาชนเข้ามามีส่วนร่วมในกระบวนการจัดทำงบประมาณได้มากขึ้น

#### ๒) ปรับปรุงบทบาท ภารกิจ และโครงสร้างของหน่วยงานภาครัฐ

- ทบทวนบทบาทภารกิจของหน่วยงานภาครัฐให้มีความเหมาะสม ถ่ายโอนงานให้ภาคส่วนอื่น เพิ่มประสิทธิภาพและผลิตภาพในการปฏิบัติราชการและสร้างความโปร่งใสในการปฏิบัติราชการ

- พัฒนาให้หน่วยงานภาครัฐเป็นองค์กรแห่งการเรียนรู้ เปิดโอกาสให้ประชาชนเข้ามามีส่วนร่วมในการดำเนินงานของหน่วยงานภาครัฐ ตอบสนองความต้องการของประชาชนตามหลักการภารกิจบ้านเมืองที่ดีเพื่อสร้างความเชื่อมั่นศรัทธาในการบริหารราชการแผ่นดิน

#### ๓) การวางระบบบริหารงานราชการแบบบูรณาการ

- พัฒนารูปแบบและวิธีการทำงานของภาครัฐในระดับต่างๆ ระหว่างราชการบริหารส่วนกลาง ส่วนภูมิภาค และส่วนท้องถิ่น โดยเน้นการยึดพื้นที่เป็นหลัก และปรับปรุงการจัดสรรงบประมาณให้เป็นแบบยึดพื้นที่เป็นตัวตั้ง รวมทั้งวางเงื่อนไขการจัดสรรงบประมาณให้กระทรวง/กรม ต้องสนับสนุนการขับเคลื่อนแผนพัฒนาจังหวัด/กลุ่มจังหวัดในสัดส่วนวงเงินงบประมาณที่เหมาะสม

#### ๔) การพัฒนาระบบบริหารจัดการกำลังคนและพัฒนาบุคลากรภาครัฐ

- วางแผนกำลังคนเชิงยุทธศาสตร์ ให้มีความเหมาะสม ไม่เป็นภาระต่องบประมาณประเทศ

- สรรหา และจงใจให้คนรุ่นใหม่ที่มีขีดสมรรถนะสูงเข้ามาสู่ระบบราชการไทย สนับสนุนให้มีการแลกเปลี่ยนบุคลากรระหว่างภาครัฐและภาคเอกชน

- เสริมสร้างระบบคุณธรรมและวางมาตรการที่เหมาะสมในการแต่งตั้ง โยกย้าย

#### ๕) การต่อต้านการทุจริตและประพฤติมิชอบ

- ส่งเสริมสนับสนุนให้ภาคีองค์กรภาคเอกชน ภาคประชาสังคม ชุมชนและประชาชน และเครือข่ายต่างๆ สอดส่องเฝ้าระวัง ตรวจสอบ หรือต่อต้านการทุจริตและประพฤติ มิชอบของบุคลากรภาครัฐ วางมาตรการคุ้มครองพยานและผู้ที่เกี่ยวข้อง

- พัฒนาระบบตรวจสอบสาธารณะและผู้ตรวจสอบอิสระจากภายนอก ที่ผ่านการฝึกอบรมเข้ามา ดำเนินการตรวจสอบการจัดซื้อจัดจ้างของทางราชการ

#### ๖) การพัฒนาระบบการให้บริการประชาชนของหน่วยงานภาครัฐ

- พัฒนางานบริการของภาครัฐสู่ความเป็นเลิศ เพื่อสนองตอบความต้องการของผู้รับบริการ

- พัฒนาศูนย์กลางการให้บริการด้วยระบบ e-service และการจัดทำ web-portal จัดทำฐานข้อมูลงานบริการที่มีประสิทธิภาพ ให้ประชาชนเข้าถึงการให้บริการของรัฐได้โดยสะดวก



- ยกระดับประสิทธิภาพการให้บริการ การให้บริการ online ผ่านทางเว็บไซต์ และโทรศัพท์มือถือ

๗) การปรับปรุงแก้ไข กฎหมาย และระเบียบ ข้อบังคับที่ล้าสมัย

- การปรับปรุงกฎหมาย ระเบียบ และข้อบังคับให้เอื้ออำนวยต่อการบริหารราชการแผ่นดิน การประกอบธุรกิจ ข้อตกลงระหว่างประเทศและการแข่งขันระหว่างประเทศ

- เพิ่มศักยภาพหน่วยงานภาครัฐที่มีหน้าที่ให้ความเห็นทางกฎหมายให้สามารถปฏิบัติงานได้อย่างรวดเร็ว สามารถให้ความช่วยเหลือภาคเอกชนและประชาชนได้

## ๑.๒ แผนพัฒนาเศรษฐกิจและสังคมแห่งชาติ ฉบับที่ ๑๒ (พ.ศ. ๒๕๖๐-๒๕๖๔)

### กรอบวิสัยทัศน์แผนพัฒนาเศรษฐกิจและสังคมแห่งชาติ ฉบับที่ ๑๒

จากสถานะของประเทศและบริบทการเปลี่ยนแปลงต่างๆ ที่ประเทศกำลังประสบอยู่ ทำให้การกำหนดวิสัยทัศน์แผนพัฒนาฯ ฉบับที่ ๑๒ ยังคงมีความต่อเนื่องจากวิสัยทัศน์แผนพัฒนาฯ ฉบับที่ ๑๑ และกรอบหลักการของการวางแผนที่น้อมนำและประยุกต์ใช้หลักปรัชญาของเศรษฐกิจพอเพียง ยึดคนเป็นศูนย์กลางของการพัฒนาอย่างมีส่วนร่วม การพัฒนาที่ยึดหลักสมดุล ยั่งยืน โดยวิสัยทัศน์ของการพัฒนาในแผนพัฒนาฯ ฉบับที่ ๑๒ ต้องให้ความสำคัญกับการกำหนดทิศทางพัฒนาที่มุ่งสู่การเปลี่ยนผ่านประเทศไทยจากประเทศที่มีรายได้ปานกลางไปสู่ประเทศที่มีรายได้สูง มีความมั่นคง และยั่งยืน สังคมอยู่ร่วมกันอย่างมีความสุข และนำไปสู่การบรรลุวิสัยทัศน์ระยะยาว “ มั่นคง มั่งคั่ง ยั่งยืน ” ของประเทศ

### การกำหนดตำแหน่งทางยุทธศาสตร์ของประเทศ (Country Strategic Positioning)

เป็นการกำหนดตำแหน่งทางยุทธศาสตร์ของประเทศที่สอดคล้องกับยุทธศาสตร์ชาติที่ สศช. ได้จัดทำขึ้น “ ประเทศไทยเป็นประเทศรายได้สูงที่มีการกระจายรายได้อย่างเป็นธรรม เป็นศูนย์กลางด้านการขนส่งและโลจิสติกส์ของภูมิภาคสู่ความเป็นชาติการค้าและบริการ (Trading and Service Nation) เป็นแหล่งผลิตสินค้าเกษตรอินทรีย์และเกษตรปลอดภัย แหล่งอุตสาหกรรมสร้างสรรค์และนวัตกรรมสูงที่เป็นมิตรต่อสิ่งแวดล้อม ”

### เป้าหมาย

#### ๑) การหลุดพ้นจากกับดักประเทศรายได้ปานกลางสู่รายได้สูง

๑.๑) เศรษฐกิจขยายตัวเฉลี่ยไม่ต่ำกว่าร้อยละ ๕.๐

๑.๒) ผลิตภัณฑ์มวลรวมในประเทศต่อหัว (GDP Per Capita) และรายได้ประชาชาติต่อหัว (GNP Per Capita) ณ สิ้นแผนพัฒนาฯ ฉบับที่ ๑๒ ในปี ๒๕๖๔ เพิ่มขึ้นเป็น ๓๑๗,๐๕๑ บาท (๙,๓๒๕ ดอลลาร์ สหรัฐ) และ ๓๐๑,๑๙๙ บาท (๘,๘๕๕ ดอลลาร์ สหรัฐ) ต่อคนต่อปี

๑.๓) ผลผลิตภาพการผลิตเพิ่มขึ้นไม่ต่ำกว่าเฉลี่ยร้อยละ ๒.๕ ต่อปี

๑.๔) การลงทุนรวมขยายตัวไม่ต่ำกว่าเฉลี่ยร้อยละ ๘.๐ (การขยายตัวของการลงทุนภาครัฐไม่ต่ำกว่าร้อยละ ๑๐.๐ และการลงทุนของภาคเอกชนขยายตัวไม่ต่ำกว่าเฉลี่ยร้อยละ ๗.๕ ในขณะที่ปริมาณการส่งออกขยายตัวเฉลี่ยไม่ต่ำกว่าร้อยละ ๔.๐ ต่อปี)

#### ๒) การพัฒนาศักยภาพคนให้สนับสนุนการเจริญเติบโตของประเทศและการสร้างสังคมสูงวัยอย่างมีคุณภาพ

๒.๑) ประชาชนทุกช่วงวัยมีความมั่นคงทางด้านเศรษฐกิจและสังคม (Socio-Economic Security) และมีคุณภาพชีวิตที่ดีขึ้น

๒.๒) การศึกษาและการเรียนรู้ได้รับการพัฒนาคุณภาพ

๒.๓) สถาบันทางสังคมมีความเข้มแข็งเป็นฐานรากที่เอื้อต่อการพัฒนาคน

### ๓) การลดความเหลื่อมล้ำในสังคม

- ๓.๑) การกระจายรายได้มีความเท่าเทียมกันมากขึ้น
- ๓.๒) บริการทางสังคมมีคุณภาพและมีการกระจายอย่างทั่วถึง

### ๔) การรองรับการเชื่อมโยงภูมิภาคและความเป็นเมือง

- ๔.๑) การลงทุนด้านโครงสร้างพื้นฐานและสิ่งอำนวยความสะดวกของเมือง
- ๔.๒) การพัฒนาด้านการขนส่งและโลจิสติกส์เชื่อมโยงกับเพื่อนบ้าน
- ๔.๓) การส่งเสริมการลงทุน การค้าชายแดน และการจัดตั้งเขตพัฒนาเศรษฐกิจพิเศษ

### ๕) การสร้างการเจริญเติบโตทางเศรษฐกิจและสังคมที่เป็นมิตรกับสิ่งแวดล้อม

- ๕.๑) รักษาความมั่นคงของฐานทรัพยากร สร้างสมดุลระหว่างการอนุรักษ์และการใช้ประโยชน์อย่างยั่งยืนและเป็นธรรม
- ๕.๒) ขับเคลื่อนประเทศสู่เศรษฐกิจและสังคมที่เป็นมิตรต่อสิ่งแวดล้อม
- ๕.๓) เพิ่มขีดความสามารถในการรับมือภัยพิบัติและการเปลี่ยนแปลงสภาพภูมิอากาศ
- ๕.๔) เพิ่มประสิทธิภาพและเสริมสร้างธรรมาภิบาลในการจัดการทรัพยากรธรรมชาติและสิ่งแวดล้อม
- ๕.๕) มีการบริหารจัดการน้ำให้สมดุลระหว่างการอุปสงค์และอุปทานของน้ำ

### ๖) การบริหารราชการแผ่นดินที่มีประสิทธิภาพ

- ๖.๑) การบริหารงานภาครัฐที่โปร่งใส เป็นธรรม มีประสิทธิภาพ และมีส่วนร่วม
- ๖.๒) ขจัดการทุจริตคอร์รัปชัน
- ๖.๓) มีการกระจายอำนาจที่เหมาะสม

## แนวทางการพัฒนา

### ๑) การยกระดับศักยภาพการแข่งขันและการหลุดพ้นกับดักรายได้ปานกลางสู่รายได้สูง

**๑.๑) การส่งเสริมด้านการวิจัยและพัฒนา** พัฒนาสถานะแวดล้อมของการพัฒนาวิทยาศาสตร์ เทคโนโลยี วิจัย และนวัตกรรม ทั้งด้านการลงทุนในการวิจัยและพัฒนา ด้านบุคลากรวิจัย ด้านโครงสร้างพื้นฐาน และด้านการบริหารจัดการ รวมทั้งสนับสนุนและผลักดันให้ผู้ประกอบการมีบทบาทหลักด้านเทคโนโลยีและนวัตกรรม ตลอดจนผลักดันงานวิจัยและพัฒนาให้ใช้ประโยชน์อย่างแท้จริงทั้งเชิงพาณิชย์และสาธารณะโดยให้ความคุ้มครองทรัพย์สินทางปัญญา

**๑.๒) การพัฒนาผลิตภาพแรงงาน** สร้างความร่วมมือระหว่างภาครัฐและภาคเอกชนในการพัฒนากำลังคนและแรงงานให้มีทักษะความรู้และสมรรถนะที่สอดคล้องกับความต้องการของตลาดและรองรับการเปิดเสรีของประชาคมอาเซียน โดยยกระดับและพัฒนาสมรรถนะแรงงานไทยด้วยเทคโนโลยี เร่งรัดให้แรงงานทั้ง

ระบบมีการเรียนรู้ขั้นพื้นฐานเพื่อสามารถแข่งขันในตลาดแรงงานได้ สนับสนุนให้แรงงานและปัจจัยการผลิตมีความยืดหยุ่นในการเคลื่อนย้ายระหว่างสาขาการผลิตและระหว่างพื้นที่การผลิต เพื่อให้แรงงานสามารถเคลื่อนย้ายไปสู่สาขาการผลิตที่มีผลิตภาพการผลิตสูงสุด และสนับสนุนให้ผู้ประกอบการในภาคอุตสาหกรรมและบริการจัดทำกรอบคุณวุฒิวิชาชีพและมาตรฐานฝีมือแรงงานให้เป็นมาตรฐานที่เชื่อมโยงกันเพื่อยกระดับทักษะของแรงงานไทย

**๑.๓) การส่งเสริมผู้ประกอบการที่เข้มแข็งและพาณิชย์ดิจิทัล** พัฒนาขีดความสามารถของผู้ประกอบการให้มีความยืดหยุ่น สามารถปรับตัวและดำเนินธุรกิจท่ามกลางการดำเนินนโยบายและมาตรการการกีดกันทางการค้าในรูปแบบต่างๆ เพิ่มสัดส่วนความเป็นเจ้าของของคนไทยและสนับสนุนให้มีการขยายตลาดที่มีแบรนด์สินค้าและช่องทางการตลาดที่เป็นของตนเองมากขึ้น ตลอดจนพัฒนาต่อยอดอุตสาหกรรมและบริการเพื่อเข้าสู่การเป็นศูนย์กลางการผลิต บริการ และอุตสาหกรรมดิจิทัล

**๑.๔) การลงทุนโครงสร้างพื้นฐาน** เร่งลงทุนและพัฒนาโครงสร้างพื้นฐานด้านการคมนาคมขนส่งเพื่อเชื่อมโยงพื้นที่เศรษฐกิจในประเทศและต่างประเทศ ทั้งการพัฒนาและปรับปรุงโครงข่ายรถไฟให้เป็นโครงข่ายหลักในการเดินทางและขนส่งของประเทศ พัฒนาโครงข่ายระบบขนส่งสาธารณะและโครงข่ายทาง

หลวงพิเศษระหว่างเมือง ขยายขีดความสามารถของท่าอากาศยานหลักของประเทศ พัฒนาท่าเรือที่มีศักยภาพ ให้เป็นท่าเรืออิเล็กทรอนิกส์เต็มรูปแบบ รวมทั้งพัฒนาและปรับปรุงระบบโทรคมนาคมของประเทศ ตลอดจน สนับสนุนการพัฒนาด้านอุตสาหกรรมที่เกิดจากลงทุนด้านโครงสร้างพื้นฐาน เช่น อุตสาหกรรมซ่อมบำรุงและผลิตชิ้นส่วนอากาศยาน และอุตสาหกรรมระบบราง เป็นต้น เพื่อสร้างโอกาสทางเศรษฐกิจให้กับประเทศในการ เป็นฐานการผลิตในภูมิภาคอาเซียน

**๑.๕) การปรับโครงสร้างการผลิต** ปรับโครงสร้างการผลิตภาคเกษตร โดยการปรับเปลี่ยนจากการผลิตสินค้าเกษตรขั้นปฐม เป็นสินค้าเกษตรแปรรูปที่มีมูลค่าสูงมีคุณภาพและมาตรฐานสากล สามารถสร้างความเชื่อมโยงทางด้านวัตถุดิบกับประเทศเพื่อนบ้านและลดระดับการผลิตสินค้าขั้นปฐมที่สูญเสียขีดความสามารถในการแข่งขันลงสู่ระดับที่จำเป็นสำหรับการสร้างความมั่นคงทางด้านอาหารและพลังงาน จัดระบบการผลิตให้สอดคล้องกับศักยภาพพื้นที่ และความต้องการของตลาดตั้งแต่ต้นน้ำถึงปลายน้ำ ทั้งด้านกายภาพและเศรษฐกิจ รวมทั้งส่งเสริมการรวมกลุ่มทางการเกษตรจากกิจการเจ้าของคนเดียวเป็นการ ประกอบการในลักษณะสหกรณ์ ห้างหุ้นส่วน และบริษัทเพื่อให้เกิดการประหยัดจากขนาด พิจารณาพันธุ์พืชที่เหมาะสมกับศักยภาพของพื้นที่และแหล่งน้ำ ใช้เทคโนโลยีการผลิตในระดับที่เหมาะสม ใช้กลไกตลาดในการ ป้องกันความเสี่ยง ตลอดจนส่งเสริมและเร่งขยายผลแนวคิดการทำการเกษตรตามหลักปรัชญาของเศรษฐกิจพอเพียง และระบบเกษตรกรรมยั่งยืน

ปรับโครงสร้างการผลิตภาคบริการโดยเร่งพัฒนาระบบคมนาคมขนส่งให้เกิดความเชื่อมโยงกัน เป็นโครงข่ายทั้งทางบก ทางน้ำ และทางอากาศ เร่งพัฒนาท่าเทียบเรือขนาดใหญ่เพื่อรองรับการเติบโตของการท่องเที่ยวทางทะเล ปรับปรุงแก้ไขกฎหมายที่เกี่ยวข้องกับการท่องเที่ยวให้ครอบคลุมและทันสมัยทั้งการควบคุมกิจกรรมต่างๆ เกี่ยวกับการท่องเที่ยวและส่งเสริมการท่องเที่ยวและกำหนดและจัดทำกฎหมายเพื่อยกระดับมาตรฐานการท่องเที่ยวของไทยสู่สากลและรองรับการพัฒนาการท่องเที่ยวให้สามารถแข่งขันได้ในระดับนานาชาติ รวมทั้งส่งเสริมการพัฒนาเชิงพื้นที่ในลักษณะกลุ่มคลัสเตอร์ท่องเที่ยว โดยสนับสนุนการพัฒนา ด้านการท่องเที่ยวของพื้นที่ที่มีความเชื่อมโยงทั้งทางกายภาพ วิถีชีวิต/วัฒนธรรมท้องถิ่น และกิจกรรมการท่องเที่ยว ตลอดจนส่งเสริมการสร้างเชื่อมโยงด้านการท่องเที่ยวในภูมิภาคอาเซียน ทั้งประเทศที่มีพรมแดนติดกันและประเทศที่มีโครงข่ายคมนาคมขนส่งเชื่อมโยงกันเพื่อให้เกิดการพัฒนาแบบองค์รวมทั้งระบบ

พัฒนาต่อยอดอุตสาหกรรมอนาคตเพื่อเป็นแหล่งการถ่ายทอดเทคโนโลยี เชื่อมโยงการผลิตกับ อุตสาหกรรมที่เป็นฐานรายได้ประเทศ และเป็นกลไกการขับเคลื่อนเศรษฐกิจไทยให้เข้าสู่การเป็นศูนย์กลางการผลิตและบริการทั้งในระดับอนุภูมิภาคและในภูมิภาคอาเซียน

พัฒนาโครงสร้างพื้นฐานที่สนับสนุนการขยายตัวด้านการค้าการลงทุน เช่น โลจิสติกส์ และพลังงาน รวมทั้งปัจจัยสนับสนุนการลงทุนอื่นๆ เช่น ลดอุปสรรคการเคลื่อนย้ายเงินทุนระหว่างประเทศ เป็นต้น ส่งเสริมการนำเทคโนโลยีและนวัตกรรมมาประยุกต์ใช้ทั้งภาคการผลิต การตลาด การบริหารจัดการ การเงิน และโลจิสติกส์ เชื่อมโยงเศรษฐกิจดิจิทัล ในการอำนวยความสะดวกทางการค้าการลงทุนด้วยระบบอิเล็กทรอนิกส์ และสนับสนุนการลงทุนเพื่อสร้างเศรษฐกิจและสังคมแห่งปัญญาและการเรียนรู้ มุ่งเน้นการพัฒนาธุรกิจเชิงสร้างสรรค์ การลงทุนที่ใช้เทคโนโลยีขั้นสูงและเป็นมิตรกับสิ่งแวดล้อม การประหยัดพลังงาน และการใช้พลังงานทดแทน การลงทุนด้านการวิจัยและพัฒนาเชิงพาณิชย์ การจัดตั้งสำนักงานใหญ่ข้ามประเทศ บริษัทการค้าระหว่างประเทศ รวมทั้งการให้ความสำคัญเรื่องความรับผิดชอบต่อสังคมและการตอบแทนสู่สังคมขององค์กร และกิจการเพื่อสังคม

## ๒) การพัฒนาศักยภาพคนตามช่วงวัยและการปฏิรูประบบเพื่อสร้างสังคมสูงวัยอย่างมีคุณภาพ

**๒.๑) การพัฒนาศักยภาพคนในทุกช่วงวัยให้สนับสนุนการเจริญเติบโตของประเทศ** โดยช่วงวัยเด็กตั้งแต่แรกเกิดให้มีพัฒนาการที่สมวัยในทุกด้าน วัยเรียน วัยรุ่นให้มีทักษะการเรียนรู้ ทักษะชีวิต สามารถอยู่ร่วมกับผู้อื่นภายใต้บริบทสังคมที่เป็นพหุวัฒนธรรม วัยแรงงานให้มีการพัฒนาระดับสมรรถนะฝีมือแรงงานเพื่อสร้างผลิตภาพเพิ่มให้กับประเทศ วัยผู้สูงอายุให้มีการทำงานที่เหมาะสมตามศักยภาพและ

ประสบการณ์ มีรายได้ในการดำรงชีวิต มีการสร้างเสริมและฟื้นฟูสุขภาพเพื่อป้องกันหรือชะลอความทุพพลภาพและโรคเรื้อรังต่างๆ ที่จะก่อให้เกิดภาระแก่ปัจเจกบุคคล ครอบครัว และระบบบริการสุขภาพ

### ๒.๒) การยกระดับคุณภาพการศึกษาและการเรียนรู้ให้มีคุณภาพ เท่าเทียมและทั่วถึง โดย

(๑) ปฏิรูประบบบริหารจัดการทางการศึกษา โดยปรับระบบบริหารจัดการการศึกษาใหม่เพื่อสร้างความรับผิดชอบต่อผลลัพธ์ (Accountability) (๒) ปฏิรูประบบการคลังด้านการศึกษา เพื่อเพิ่มคุณภาพและประสิทธิภาพการจัดการศึกษาโดยการจัดสรรงบประมาณตรงสู่ผู้เรียน ส่งเสริมการมีส่วนร่วมจากภาคเอกชนในการจัดการศึกษา (๓) พัฒนาคุณภาพครูทั้งระบบ ตั้งแต่กระบวนการผลิต สรรหา และการคัดเลือกให้ได้คนดีคนเก่ง รวมทั้งระบบการประเมินและรับรองคุณภาพที่เน้นผลลัพธ์จากตัวผู้เรียน และ (๔) ปฏิรูประบบการเรียนรู้ โดยมุ่งจัดการเรียนรู้เพื่อสร้างสมรรถนะกำลังคนทั้งระบบการศึกษาตั้งแต่ระดับปฐมศึกษาจนถึงการเรียนรู้ตลอดชีวิต พัฒนาสื่อเพื่อการเรียนรู้ ปรับหลักสูตรและผลิตกำลังคนให้สอดคล้องกับการเปลี่ยนแปลงและความต้องการของตลาด การวิจัยและการใช้เทคโนโลยีและสื่อเพื่อการเรียนรู้

๒.๓) การพัฒนาด้านสุขภาพ โดยส่งเสริมการพัฒนาเทคโนโลยีและนวัตกรรมทางการแพทย์ เพื่อรองรับการเป็นสังคมผู้สูงอายุทั้งในด้านผลิตภัณฑ์สุขภาพและที่อยู่อาศัยสำหรับผู้สูงอายุ ยกกระตือรือร้นการบริหารจัดการระบบสุขภาพเพื่อลดความเหลื่อมล้ำและสร้างความยั่งยืนในระยะยาว โดยพัฒนาระบบข้อมูลสารสนเทศเพื่อการบริหารทรัพยากรด้านสาธารณสุข บูรณาการระบบหลักประกันสุขภาพภาครัฐให้เกิดความเป็นเอกภาพในการบริหารจัดการและการใช้ทรัพยากร และส่งเสริมการอภิบาลระบบสุขภาพในรูปแบบเครือข่ายที่มีการใช้ทรัพยากรร่วมกัน พัฒนาศักยภาพของประเทศไทยสู่การเป็นศูนย์กลางสุขภาพนานาชาติ ทั้งในด้านศูนย์กลางบริการสุขภาพ (Medical Service Hub) ศูนย์กลางบริการเพื่อส่งเสริมสุขภาพ (Wellness Hub) ศูนย์กลางยาและผลิตภัณฑ์เพื่อสุขภาพ (Product Hub) และศูนย์กลางบริการวิชาการและงานวิจัย (Academic Hub) เพื่อนำรายได้กลับมาใช้ยกระดับคุณภาพบริการสาธารณสุขภายในประเทศ รวมทั้งส่งเสริมการให้ความสำคัญกับมิติสุขภาพในทุกนโยบายสาธารณะ (Health in All Policies) เพื่อให้การขับเคลื่อนนโยบายของทุกภาคส่วนตระหนักถึงผลกระทบของนโยบายสาธารณะที่มีต่อสุขภาพของประชาชน

๒.๔) การสร้างสภาพแวดล้อมและนวัตกรรมที่เอื้อต่อการดำรงชีพในสังคมสูงวัย โดยการปรับปรุงสภาพแวดล้อมและความจำเป็นทางกายภาพให้เหมาะกับวัย และการพัฒนาระบบการดูแลผู้สูงอายุในรูปแบบที่หลากหลายทั้งในด้านการจัดบริการสุขภาพและสวัสดิการสังคมอย่างบูรณาการ โดยการมีส่วนร่วมของทุกภาคส่วนอย่างต่อเนื่อง รวมทั้งพัฒนาชุมชนที่มีศักยภาพและความพร้อมให้เป็นต้นแบบของการดูแลผู้สูงอายุเพื่อขยายผลไปสู่ชุมชนอื่น ตลอดจนการพัฒนา นวัตกรรมในการใช้ชีวิตประจำวันสำหรับผู้สูงอายุ

### ๓) การลดความเหลื่อมล้ำทางสังคม

๓.๑) การยกระดับรายได้และสร้างโอกาสในการประกอบอาชีพ มุ่งเน้นการเพิ่มผลิตภาพแรงงาน โดยสนับสนุนให้แรงงานมีโอกาสเข้าถึงการเรียนรู้และพัฒนาทักษะฝีมือแรงงานอย่างมีมาตรฐาน ปรับโครงสร้างค่าจ้างแรงงานให้ชัดเจนและสะท้อนทักษะฝีมือแรงงานอย่างแท้จริง เร่งผลักดันให้การใช้ระบบมาตรฐานคุณวุฒิวิชาชีพและมาตรฐานฝีมือแรงงานในทางปฏิบัติอย่างเป็นรูปธรรม นอกจากนี้ เพิ่มผลิตภาพทางการผลิตของเกษตรกรรายย่อย โดยสนับสนุนการวิจัยและพัฒนาและการผลิตทางการเกษตรที่สอดคล้องกับพื้นที่ สร้างหลักประกันรายได้แทนการอุดหนุนด้านราคาสินค้าเกษตร ลดต้นทุนทางการเกษตรโดยสนับสนุนปัจจัยการผลิต

๓.๒) การจัดบริการทางสังคมให้ทุกคนตามสิทธิขั้นพื้นฐาน และเน้นการสร้างภูมิคุ้มกันระดับปัจเจก โดย (๑) พัฒนาระบบบริการสาธารณะให้มีคุณภาพและมีช่องทางการเข้าถึงอย่างหลากหลาย โดยเฉพาะระบบบริการสาธารณสุขและการศึกษาขั้นพื้นฐาน สวัสดิการสังคม และกระบวนการยุติธรรม (๒) สนับสนุนการจัดหาที่อยู่อาศัยของผู้มีรายได้น้อยและการเข้าถึงระบบสาธารณสุขภาค พัฒนาโครงการที่อยู่อาศัยแก้ปัญหาชุมชนแออัดในเมืองโดยดำเนินการร่วมกับภาคธุรกิจเอกชน และ (๓) การจัดรูปแบบสวัสดิการพื้นฐาน

ที่จำเป็นและเหมาะสมตามกลุ่มเป้าหมาย (Customized Welfare) ที่คำนึงถึงฐานะทางเศรษฐกิจและสังคมที่แตกต่างกัน โดยมีแนวทางการรับภาระค่าใช้จ่ายร่วมกัน (Cost Sharing)

**๓.๓) การสร้างความเสมอภาคในการเข้าถึงทรัพยากร** โดยปฏิรูปที่ดินเพื่อการเกษตร สนับสนุนให้เกษตรกรรายย่อยที่ไร้ที่ดินทำกินและยากจนได้มีที่ดินเป็นของตนเองหรือมีสิทธิทำกินในที่ดิน ปฏิรูประบบการบริหารจัดการน้ำอย่างเป็นระบบและเข้าถึงพื้นที่เป้าหมายได้อย่างแท้จริงด้วยการผลักดันพระราชบัญญัติทรัพยากรน้ำ พ.ศ. .... และบูรณาการแผนงานและงบประมาณร่วมกันของหน่วยงาน และสร้างกระบวนการมีส่วนร่วม รวมทั้งปรับโครงสร้างภาษีที่เป็นธรรม เช่น ภาษีที่ดินและสิ่งปลูกสร้าง ภาษีมรดก และภาษีสิ่งแวดล้อม เป็นต้น

**๓.๔) การเข้าถึงกระบวนการยุติธรรมอย่างเสมอภาค** การคุ้มครองสิทธิขั้นพื้นฐาน และการเข้าถึงกระบวนการยุติธรรมอย่างเท่าเทียมโดยการเสริมศักยภาพและความเข้มแข็งด้านกฎหมายให้แก่ประชาชน รวมทั้งการปรับปรุงและบังคับใช้กฎหมายเพื่อลดปัญหาความเหลื่อมล้ำ เช่น กฎหมายป่าชุมชน กฎหมายภาษีมรดก กฎหมายที่ดิน เป็นต้น

#### ๔) การรองรับการเชื่อมโยงภูมิภาคและความเป็นเมือง

**๔.๑) การลงทุนด้านโครงสร้างพื้นฐานและสิ่งอำนวยความสะดวกของเมือง** เตรียมความพร้อมรองรับความเป็นเมือง ทั้งด้านการบริหารจัดการด้านผังเมือง ด้านสาธารณูปโภค สาธารณูปการ ระบบคมนาคมขนส่ง ระบบบริหารจัดการสิ่งแวดล้อม ระบบการศึกษาและระบบสาธารณสุขที่ได้มาตรฐาน มีคุณภาพและเพียงพอต่อความต้องการของคนในเมือง รวมทั้งเสริมสร้างความสามารถในการบริหารจัดการเมืองตามระดับการพัฒนา

**๔.๒) การพัฒนาด้านการขนส่งและโลจิสติกส์เชื่อมโยงกับเพื่อนบ้าน** ส่งเสริมและเร่งรัดการพัฒนาาระบบการบริหารจัดการโลจิสติกส์ของประเทศเพื่อเพิ่มความสามารถในการแข่งขันของประเทศทั้งด้านการค้า การลงทุน และการบริการ โดยคำนึงถึงการเป็นมิตรต่อสิ่งแวดล้อม (Green Logistics) สนับสนุนให้เกิดความร่วมมือในห่วงโซ่อุปทาน และปรับปรุงกฎหมาย กฎ ระเบียบ รวมทั้งปรับลดกระบวนการด้านอำนวยความสะดวกทางการค้า ขนส่ง และโลจิสติกส์ให้มีความสะดวกและมีประสิทธิภาพต่อภาคธุรกิจอย่างแท้จริง

**๔.๓) การส่งเสริมการลงทุน การค้าชายแดน และการจัดตั้งเขตพัฒนาเศรษฐกิจพิเศษ** ให้ความสำคัญกับนโยบายส่งเสริมการลงทุนและการค้าชายแดนเพื่อดึงดูดให้นักลงทุนในภูมิภาคเข้ามาลงทุนในไทยและประเทศเพื่อนบ้าน รวมทั้งส่งเสริมการจัดตั้งเขตพัฒนาเศรษฐกิจพิเศษในพื้นที่ชายแดนโดยให้ความสำคัญกับการลงทุนโครงสร้างพื้นฐาน การส่งเสริมการลงทุนและสิทธิประโยชน์ การบริหารจัดการแรงงานต่างด้าว และการให้บริการจุดเดียวเบ็ดเสร็จ เพื่อช่วยอำนวยความสะดวกด้านการค้าชายแดนและการผ่านแดนระหว่างไทยกับประเทศในภูมิภาคมากขึ้น

#### ๕) การสร้างความเจริญเติบโตทางเศรษฐกิจและสังคมอย่างเป็นมิตรกับสิ่งแวดล้อม

**๕.๑) การรักษาทุนทางธรรมชาติเพื่อการเติบโตสีเขียว** ใช้ประโยชน์จากทุนธรรมชาติโดยคำนึงถึงขีดจำกัดและศักยภาพในการฟื้นตัว ปกป้องรักษาทรัพยากรป่าไม้ โดยสนธิกำลังของทุกภาคส่วน นำระบบสารสนเทศมาใช้ในการบริหารจัดการ บังคับใช้กฎหมายอย่างมีประสิทธิภาพและเป็นธรรม เพิ่มพื้นที่ป่าไม้โดยส่งเสริมการปลูกไม้มีค่าทางเศรษฐกิจระยะยาว อนุรักษ์และใช้ประโยชน์ความหลากหลายทางชีวภาพอย่างยั่งยืนและแบ่งปันผลประโยชน์อย่างเป็นธรรม รวมทั้งผลักดันแนวทางการประเมินมูลค่าของระบบนิเวศ และการสร้างรายได้จากการอนุรักษ์ จัดสรรที่ดินให้แก่ผู้ยากไร้ กระจายการถือครองที่ดิน จัดทำฐานข้อมูลที่ดินเพื่อการบริหารจัดการอย่างเป็นระบบ การจัดเก็บภาษีที่ดินในอัตราก้าวหน้า กำหนดเพดานการถือครองที่ดินที่เหมาะสม และกำหนดมาตรการป้องกันการถือครองที่ดินของคนต่างชาติ บริหารจัดการน้ำเพื่อให้เกิดความยั่งยืน บูรณาการระหว่างหน่วยงานอย่างเป็นระบบ สร้างศูนย์ข้อมูลทรัพยากรน้ำ จัดตั้งองค์กรบริหารจัดการน้ำ

ในระดับพื้นที่ เช่น คณะกรรมการลุ่มน้ำ และองค์กรผู้ใช้น้ำ คุ้มครองทรัพยากรทางทะเลและชายฝั่ง ลดความขัดแย้งเชิงนโยบายระหว่างการพัฒนาโครงสร้างพื้นฐาน การท่องเที่ยว การประมง

**๕.๒) การส่งเสริมการบริโภคที่เป็นมิตรกับสิ่งแวดล้อม** สร้างระบบหมุนเวียนวัสดุที่ใช้แล้วที่มีประสิทธิภาพ ขับเคลื่อนสู่ Zero Waste Society ผ่านมาตรการต่างๆ เช่น การปฏิรูประบบภาษีและค่าธรรมเนียมเพื่อสิ่งแวดล้อม การศึกษาเพื่อสิ่งแวดล้อม มาตรฐานและฉลากสินค้า เป็นต้น

**๕.๓) การส่งเสริมการผลิต การลงทุน และการสร้างงานสีเขียว** เพื่อยกระดับประเทศสู่เศรษฐกิจและสังคมที่เป็นมิตรกับสิ่งแวดล้อม พัฒนาคลัสเตอร์อุตสาหกรรมสีเขียว ส่งเสริมผู้ประกอบการที่สามารถปรับระบบห่วงโซ่อุปทานหรือห่วงโซ่คุณค่าที่เป็นมิตรกับสิ่งแวดล้อม (Green Supply Chain /Green Value Chain) ส่งเสริมการทำการเกษตรกรรมยั่งยืน รวมทั้งส่งเสริมภาคบริการที่มีผลกระทบต่อสิ่งแวดล้อมน้อย เพื่อให้ประเทศไทยมีศักยภาพให้มีบทบาทมากขึ้นในการขับเคลื่อนเศรษฐกิจ

**๕.๔) การจัดการมลพิษและรักษาคุณภาพสิ่งแวดล้อม** ด้วยการเร่งรัดการควบคุมมลพิษทั้งทางอากาศ ชยะ น้ำเสีย และของเสียอันตราย ที่เกิดจากการผลิตและบริโภค เพื่อสร้างคุณภาพสิ่งแวดล้อมที่ดีให้กับประชาชน เร่งรัดแก้ไขปัญหาการจัดการขยะเป็นลำดับแรก โดยส่งเสริมให้เกิดกลไกการคัดแยกขยะเพื่อนำกลับมาใช้ใหม่ให้มากที่สุด เร่งกำจัดขยะมูลฝอยตกค้างสะสมในสถานที่กำจัดในพื้นที่วิกฤต สร้างรูปแบบการจัดการขยะมูลฝอยและของเสียอันตรายที่เหมาะสม เน้นการแปรรูปเป็นพลังงาน สร้างวินัยของคนในชาติมุ่งสู่การจัดการที่ยั่งยืน โดยให้ความรู้แก่ประชาชน และการบังคับใช้กฎหมาย

**๕.๕) การพัฒนาความร่วมมือด้านสิ่งแวดล้อมระหว่างประเทศ** ผลักดันการจัดทำแผนแม่บทการบริหารจัดการทรัพยากรธรรมชาติและสิ่งแวดล้อมของอาเซียน หาแนวทางความร่วมมือกับอาเซียน และอนุภูมิภาคลุ่มน้ำโขงในประเด็นการขนส่งข้ามพรมแดน การเคลื่อนย้ายแรงงาน การบริหารจัดการพลังงาน และการบริหารจัดการทรัพยากรธรรมชาติ

**๕.๖) การเพิ่มขีดความสามารถในการปรับตัวเพื่อรองรับการเปลี่ยนแปลงสภาพภูมิอากาศ และการบริหารจัดการเพื่อลดความเสี่ยงด้านภัยพิบัติ** เพิ่มขีดความสามารถในการรับมือและปรับตัวต่อการเปลี่ยนแปลงสภาพภูมิอากาศ เพิ่มศักยภาพในการลดการปล่อยก๊าซเรือนกระจกให้กับทุกภาคส่วน ส่งเสริมการวิจัยและพัฒนาทางวิทยาศาสตร์ เทคโนโลยี และนวัตกรรมเพื่อลดผลกระทบและปรับตัวต่อการเปลี่ยนแปลงสภาพภูมิอากาศ พัฒนาระบบฐานข้อมูลและระบบการเตือนภัย ตลอดจนส่งเสริมความร่วมมือระหว่างประเทศ ด้านการเปลี่ยนแปลงสภาพภูมิอากาศและภัยพิบัติทางธรรมชาติ ให้ความสำคัญกับการป้องกันน้ำท่วม วางแผนป้องกันเมืองและพื้นที่ชายฝั่ง พัฒนาเมืองที่สามารถปรับตัวและยืดหยุ่นต่อการเปลี่ยนแปลงสภาพภูมิอากาศ (Climate Resilience City) การให้บริการของระบบนิเวศ ส่งเสริมการลงทุนของภาคเอกชนในการรับมือภัยพิบัติโดยสร้างแนวป้องกันตามธรรมชาติ และการจัดทำแผนธุรกิจต่อเนื่อง รวมทั้งพัฒนาระบบการจัดการภัยพิบัติให้มีประสิทธิภาพพร้อมรองรับแนวโน้มการเกิดภัยพิบัติที่รุนแรงในอนาคต

## **๖) การบริหารราชการแผ่นดินที่มีประสิทธิภาพ**

**๖.๑) การสร้างความโปร่งใส** ในทุกขั้นตอนของการปฏิบัติราชการ โดยให้มีช่องทางให้ทุกภาคส่วนสามารถเข้าถึง เข้าตรวจสอบข้อมูลของภาคราชการและร้องเรียนได้ เช่น ข้อมูลการประกวดราคา จัดซื้อจัดจ้างโครงการของทางราชการ ข้อมูลการประมูลโครงการ ผู้ชนะการประมูลและราคาปิดประมูล ข้อมูลความก้าวหน้าตามกระบวนการยุติธรรม เช่น คดีที่ไม่ดำเนินการตามหลักธรรมาภิบาล คดีทุจริตคอร์รัปชัน และคดีที่ประชาชนให้ความสนใจในแต่ละยุคสมัย ฯลฯ

**๖.๒) การพัฒนาบุคลากรภาครัฐ** ให้มีความเป็นมืออาชีพและเพียงพอต่อการขับเคลื่อนภารกิจภาครัฐร่วมกับภาคเอกชนและภาคประชาสังคมที่เปลี่ยนแปลงไป เพื่อให้ระบบราชการเล็กกะทัดรัดแต่มีความคล่องตัวและมีประสิทธิภาพสูง

**๖.๓) การสร้างรูปแบบการพัฒนา อปท. ให้เหมาะสม** สามารถรับมือการเปลี่ยนแปลงทางด้านเศรษฐกิจ สังคมและสิ่งแวดล้อม รวมทั้งเป็นแกนหลักในการประสานเครือข่ายและเชื่อมโยงภาคส่วนต่างๆ ในระดับพื้นที่ได้อย่างมีประสิทธิภาพ

**๖.๔) การสร้างระบบตรวจสอบ ติดตามและประเมินผลที่มีประสิทธิภาพ** สร้างผลงานที่มีคุณภาพ รวดเร็วและน่าเชื่อถือ สามารถเป็นเครื่องมือให้กับคณะรัฐมนตรีประกอบการตัดสินใจในเชิงนโยบายได้ โดยเฉพาะอย่างยิ่งการติดตาม ประเมินผลโครงการใหญ่ๆ ที่มีการใช้จ่ายงบประมาณเป็นจำนวนมาก และเป็นโครงการที่มีผลกระทบในวงกว้าง

### ๑.๓ แผนพัฒนาภาค/แผนพัฒนากลุ่มจังหวัด/แผนพัฒนาจังหวัด

#### กรอบยุทธศาสตร์การพัฒนภาค

ตามพระราชบัญญัติระเบียบบริหารราชการแผ่นดิน (ฉบับที่ ๗) พ.ศ. ๒๕๕๐ มาตรา ๕๓/๑ และมาตรา ๕๓/๒ บัญญัติให้จังหวัดและกลุ่มจังหวัดทำแผนพัฒนาจังหวัดและแผนพัฒนากลุ่มจังหวัดให้สอดคล้องกับแนวทางการพัฒนาเศรษฐกิจและสังคมแห่งชาติ และตอบสนองความต้องการของประชาชนในท้องถิ่น สำนักงานพัฒนาการเศรษฐกิจและสังคมแห่งชาติ (สศช.) จึงได้จัดทำกรอบยุทธศาสตร์การพัฒนภาคที่ยึดกระบวนการมีส่วนร่วมของทุกภาคส่วนจากทุกจังหวัดทั้ง ๔ ภูมิภาคขึ้น เพื่อสนับสนุนจังหวัดและกลุ่มจังหวัดให้สามารถใช้เป็นกรอบแนวทางในการจัดทำแผนพัฒนาจังหวัดและแผนพัฒนากลุ่มจังหวัด

#### ๑. แนวคิดและหลักการ

๑.๑ ยึดแนวคิดการพัฒนามาตาม “ปรัชญาของเศรษฐกิจพอเพียง” ให้เกิดการพัฒนาที่สมดุล เป็นธรรม และภูมิคุ้มกันต่อผลกระทบจากกระแสการเปลี่ยนแปลงทั้งจากภายนอกและภายในประเทศ ควบคู่กับแนวคิด “การพัฒนาแบบองค์รวม” ที่ยึดคน ผลประโยชน์ของประชาชน ภูมิสังคม ยุทธศาสตร์พระราชทาน เข้าใจ เข้าถึง และพัฒนา ยึดหลักการมีส่วนร่วมของทุกภาคภาคีการพัฒนา และหลักธรรมาภิบาล เพื่อให้สังคมสมานฉันท์ และอยู่เย็นเป็นสุขร่วมกัน

๑.๒ หลักการ มุ่งสร้างความเชื่อมโยงกับแผนระดับชาติต่างๆ นโยบายรัฐบาล แผนการบริหารราชการแผ่นดิน เพื่อสร้างโอกาสทางการพัฒนา สอดคล้องกับภูมิสังคมของพื้นที่ โดย

(๑) กำหนดรูปแบบการพัฒนาเชิงพื้นที่ของประเทศและภาค รวมถึงชุมชน

(๒) กำหนดบทบาทและยุทธศาสตร์การพัฒนภาคให้สอดคล้องกับศักยภาพและโอกาสของพื้นที่

#### ๒. ทิศทางการพัฒนาเชิงพื้นที่

ภายใต้กระแสโลกาภิวัตน์ที่มีการเปลี่ยนแปลงตลอดเวลา สภาพแวดล้อมภายนอกเป็นปัจจัยสำคัญต่อการพัฒนาประเทศ เป็นผลให้จำเป็นต้องเตรียมการรองรับการเปลี่ยนแปลงดังกล่าวให้เหมาะสม การพัฒนาที่สมดุล ดังนั้น จึงกำหนดทิศทางการพัฒนาพื้นที่ของประเทศ ดังนี้

๒.๑ พัฒนาพื้นที่ในภูมิภาคต่างๆ ของประเทศให้เชื่อมโยงกับภูมิภาคเอเชียตะวันออกเฉียงใต้ เพื่อเป็นฐานการพัฒนาด้านอุตสาหกรรม การเกษตรและการแปรรูปการเกษตร และการท่องเที่ยวของภูมิภาค โดยเฉพาะ

๒.๑.๑ พัฒนาพื้นที่เชื่อมโยงทางเศรษฐกิจตามแนวตะวันออก - ตะวันตก (East West Economic Corridor) เช่น พื้นที่เขตเศรษฐกิจแม่สอด-สุโขทัย-พิษณุโลก-ขอนแก่น-มุกดาหาร แนวสะพานเศรษฐกิจพื้นที่อรัญประเทศ-สระแก้ว-ปราจีนบุรี พื้นที่เศรษฐกิจระนอง-ชุมพร-บางสะพาน แนวสะพานเศรษฐกิจพังงา-กระบี่-สุราษฎร์ธานี-นครศรีธรรมราช และแนวสะพานเศรษฐกิจสตูล-สงขลา

๒.๑.๒ พัฒนาพื้นที่เชื่อมโยงทางเศรษฐกิจตามแนวเหนือ-ใต้ (North South Economic Corridor) ได้แก่ แนวเศรษฐกิจเชียงของ-เชียงราย-พิษณุโลก-นครสวรรค์-จังหวัดปริมณฑล แนวเศรษฐกิจหนองคาย-อุดรธานี-ขอนแก่น-นครราชสีมา-จังหวัดปริมณฑล พื้นที่แหลมฉบัง-ชลบุรี-ฉะเชิงเทรา-สระแก้ว-บุรีรัมย์-มุกดาหาร

๒.๒ พัฒนาบริการพื้นฐานของชุมชนเพื่อรองรับการพัฒนาเศรษฐกิจเชื่อมโยงระหว่างประเทศ โดยเน้นพื้นที่ชุมชนตามแนวเขตเศรษฐกิจเหนือ-ใต้ และตะวันออก-ตะวันตก โดยเฉพาะชุมชนเศรษฐกิจชายแดน

๒.๓ พัฒนาระบบโลจิสติกส์และโครงข่ายคมนาคมขนส่งเพื่อสนับสนุนการเพิ่มขีดความสามารถในการแข่งขันเชิงพื้นที่ เช่น การพัฒนาระบบบรรดราง เพิ่มประสิทธิภาพการขนส่งทางน้ำ และเพิ่มประสิทธิภาพการเชื่อมโยงโครงข่ายการคมนาคมบริเวณจุดตัด เช่น พิษณุโลก และขอนแก่น

๒.๔ สร้างความมั่นคงของฐานทรัพยากรธรรมชาติและสิ่งแวดล้อม เพื่อรักษาสมดุลของระบบนิเวศให้ยั่งยืน ได้แก่ พัฒนาแหล่งน้ำให้เพียงพอต่อการเกษตร พัฒนาสิ่งแวดล้อมเมืองและแหล่งอุตสาหกรรม และการจัดให้มีการจัดการใช้ประโยชน์ที่ดินอย่างมีประสิทธิภาพ

### ยุทธศาสตร์การพัฒนาภาคตะวันออกเฉียงเหนือ

#### ยุทธศาสตร์การพัฒนา

(๑) เพิ่มศักยภาพการแข่งขันด้านเศรษฐกิจ โดยการยกมาตรฐานและประสิทธิภาพการผลิต การเกษตร การพัฒนาศักยภาพการประกอบการด้านอุตสาหกรรม อุตสาหกรรมบริการและการท่องเที่ยว การตั้งองค์การร่วมภาครัฐและเอกชนระดับพื้นที่เพื่อส่งเสริมอำนวยความสะดวกด้านการค้าการลงทุน และส่งเสริมความร่วมมือทางเศรษฐกิจกับประเทศเพื่อนบ้าน

(๒) สร้างคนให้มีคุณภาพ เพื่อพัฒนาคนให้มีสุขภาพที่ดีทั้งร่างกาย จิตใจและสติปัญญา รอบรู้เท่าทันการเปลี่ยนแปลง สามารถดำรงชีพได้อย่างมีคุณภาพ

(๓) สร้างสังคมและเศรษฐกิจฐานรากให้เข้มแข็ง เพื่อสร้างความมั่นคงด้านอาหาร แก้ไขปัญหาความยากจน หนี้สิน และการออมของครัวเรือน มีสัมมาอาชีพที่มั่นคง สามารถพึ่งพาตนเองและดูแลครอบครัวได้อย่างอบอุ่น

(๔) พื้นฟูทรัพยากรธรรมชาติและสิ่งแวดล้อมให้สมบูรณ์ โดยเร่งอนุรักษ์และฟื้นฟูพื้นที่ป่าไม้ ให้ได้ ๑๕.๙ ล้านไร่ หรือร้อยละ ๒๕ ของพื้นที่ภาค ป้องกันการรุกพื้นที่ชุ่มน้ำ พัฒนาแหล่งน้ำและระบบชลประทาน ฟื้นฟูดิน ยับยั้งการแพร่กระจายดินเค็ม และเพิ่มประสิทธิภาพการจัดการโดยส่งเสริมทำเกษตรอินทรีย์

#### ทิศทางการพัฒนากลุ่มจังหวัดและจังหวัด

(๑) กลุ่มภาคตะวันออกเฉียงเหนือตอนบน ๑ ประกอบด้วย อุดรธานี หนองคาย หนองบัวลำภู และเลย เน้นการฟื้นฟูระบบนิเวศน์เพื่อรักษาสมดุลธรรมชาติ การปรับโครงสร้างการผลิตด้านการเกษตร การส่งเสริมการค้า การลงทุนและการท่องเที่ยวเชื่อมโยงกับประเทศเพื่อนบ้าน

(๒) กลุ่มภาคตะวันออกเฉียงเหนือตอนบน ๒ ประกอบด้วย สกลนคร นครพนม และมุกดาหาร เน้นให้ความสำคัญกับความร่วมมือทางเศรษฐกิจกับประเทศเพื่อนบ้าน เพิ่มประสิทธิภาพการผลิตสินค้าการเกษตร ส่งเสริมพื้นที่ชลประทาน การทำปศุสัตว์โดยเฉพาะโคเนื้อ

(๓) กลุ่มภาคตะวันออกเฉียงเหนือตอนกลาง ประกอบด้วย ขอนแก่น กาฬสินธุ์ มหาสารคาม และร้อยเอ็ด เน้นการพัฒนาโครงสร้างพื้นฐานของเมืองรองรับการเป็นศูนย์กลางการค้าบริการ และการลงทุนของภาค การใช้ประโยชน์พื้นที่ชลประทานให้เกิดประโยชน์สูงสุด การทำการเกษตรก้าวหน้า การเตรียมการรองรับอุตสาหกรรมพลังงานทดแทน (Ethanol) ควบคู่กับการเพิ่มประสิทธิภาพการผลิต

(๔) กลุ่มภาคตะวันออกเฉียงเหนือตอนล่าง ๑ ประกอบด้วย นครราชสีมา ชัยภูมิ บุรีรัมย์ สุรินทร์ มุ่งเน้นการพัฒนาระบบชลประทานให้เต็มศักยภาพ การเตรียมการรองรับอุตสาหกรรมพลังงานทดแทน (Ethanol) พัฒนาการท่องเที่ยวทั้งการท่องเที่ยวเชิงนิเวศน์และอารยธรรมขอมด้วยการสร้างคุณค่าเพิ่ม และพัฒนาเส้นทาง



(๕) กลุ่มภาคตะวันออกเฉียงเหนือตอนล่าง ๒ ประกอบด้วย อุบลราชธานี ศรีสะเกษ ยโสธร และอำนาจเจริญ มุ่งเน้นการพัฒนาแหล่งน้ำ และระบบบริหารจัดการเพื่อแก้ไขปัญหาหน้าท่วมและขาดแคลนน้ำ การสร้างแรงงานและรายได้จากการท่องเที่ยวให้มากขึ้น

### โครงการที่สำคัญ (Flagship Project)

- (๑) โครงการผลิตข้าวหอมมะลิอินทรีย์ในทุ่งกุลาร้องไห้เพื่อการส่งออก
- (๒) โครงการพัฒนาเมืองมุกดาหารเป็นประตูสู่อินโดจีน
- (๓) โครงการพัฒนาเส้นทางท่องเที่ยวอารยธรรมขอม
- (๔) โครงการจัดการผลิตเอทานอลในภาคอีสาน
- (๕) โครงการยกมาตรฐานการเรียนการสอนด้วยระบบศึกษาทางไกล
- (๖) โครงการเกษตรยั่งยืนเพื่อชุมชนเข้มแข็ง
- (๗) โครงการฟื้นฟูลุ่มน้ำชีตอนบนและลุ่มน้ำมูลตอนบนแบบบูรณาการเพื่อการผลิตที่ยั่งยืน

**แผนพัฒนากลุ่มจังหวัดภาคตะวันออกเฉียงเหนือตอนบน ๒ (สกลนคร นครพนม มุกดาหาร)**  
**แผนสี่ปี (พ.ศ. ๒๕๕๘-๒๕๖๑)**

#### วิสัยทัศน์

“สังคมเข้มแข็ง เกษตรกรรมนำการพัฒนา เส้นทางการค้า การท่องเที่ยวสู่ประเทศเพื่อนบ้านและจีนตอนใต้”

#### เป้าประสงค์รวม

“สังคมเข้มแข็ง เกษตรก้าวหน้า การค้ามั่นคง ท่องเที่ยวยั่งยืน”

#### ประเด็นยุทธศาสตร์การพัฒนา ๔ ด้าน ได้แก่

- ประเด็นยุทธศาสตร์ที่ ๑ เพิ่มมูลค่าผลผลิตการเกษตร และพัฒนาอุตสาหกรรม
- ประเด็นยุทธศาสตร์ที่ ๒ การพัฒนาและเชื่อมโยงแหล่งท่องเที่ยว
- ประเด็นยุทธศาสตร์ที่ ๓ การพัฒนาการค้า ความสัมพันธ์กับประเทศเพื่อนบ้านและจีนตอนใต้
- ประเด็นยุทธศาสตร์ที่ ๔ การพัฒนาสังคมให้เข้มแข็งและอนุรักษ์ทรัพยากรธรรมชาติ

#### วิสัยทัศน์และยุทธศาสตร์จังหวัดนครพนม

##### วิสัยทัศน์

“เมืองน่าอยู่ ประตูเศรษฐกิจสู่อาเซียนและจีนตอนใต้ – ตะวันออก”

##### เป้าประสงค์รวม

“เมืองแห่งความสุข ประชาชนมีคุณภาพชีวิตที่ดี มีความมั่นคง ปลอดภัย การเจริญเติบโตทางเศรษฐกิจเป็นมิตรกับสิ่งแวดล้อม ภายใต้ปรัชญาของเศรษฐกิจพอเพียง”

#### ประเด็นยุทธศาสตร์การพัฒนาจังหวัดนครพนม ๖ ยุทธศาสตร์

- ประเด็นยุทธศาสตร์ที่ ๑ การพัฒนาการค้าและการลงทุน
- ประเด็นยุทธศาสตร์ที่ ๒ การพัฒนาและส่งเสริมการท่องเที่ยว
- ประเด็นยุทธศาสตร์ที่ ๓ การพัฒนาการเกษตรและอุตสาหกรรมเกษตรเป็นมิตรกับสิ่งแวดล้อม
- ประเด็นยุทธศาสตร์ที่ ๔ การพัฒนาสังคมและคุณภาพชีวิตเพื่อสร้างความสุขอย่างยั่งยืน
- ประเด็นยุทธศาสตร์ที่ ๕ การรักษาความมั่นคงชายแดน
- ประเด็นยุทธศาสตร์ที่ ๖ การบริหารจัดการทรัพยากรธรรมชาติและสิ่งแวดล้อมอย่างยั่งยืน

#### จุดยืนทางยุทธศาสตร์ (Positioning) ของจังหวัดนครพนม

๑. เมืองศูนย์กลางการค้าชายแดนและการลงทุน ประตูเศรษฐกิจสู่อาเซียนและจีนตอนใต้ – ตะวันออก
๒. เมืองศูนย์กลางการท่องเที่ยวเชิงวัฒนธรรม ศาสนา ประวัติศาสตร์ และนิเวศน์ในอนุภูมิภาคกลุ่มแม่น้ำโขง

๓. เมืองศูนย์กลางการรักษาพยาบาล และการผลิตบุคลากรทางสาธารณสุข
๔. เมืองการศึกษารองรับการพัฒนาสู่ประชาคมอาเซียน
๕. เมืองการเกษตรปลอดภัยใส่ใจกับสิ่งแวดล้อม

## พันธกิจ

### ๑. ด้านเศรษฐกิจ

๑.๑ สร้างความเจริญเติบโตทางเศรษฐกิจให้จังหวัด โดยมุ่งเน้นการส่งเสริมให้เกิดโอกาสทางเศรษฐกิจ

๑.๒ พัฒนาเพิ่มขีดความสามารถในการแข่งขันของผู้ประกอบการ และประชาชนในพื้นที่เป็นหลัก ควบคู่กับการส่งเสริมการลงทุนจากนักลงทุนระดับประเทศในด้านที่จังหวัดมีศักยภาพ คือ เขตพัฒนาเศรษฐกิจพิเศษ การค้าชายแดนและการค้าระหว่างประเทศ การท่องเที่ยวในอนุภูมิภาคกลุ่มน้ำโขง

๑.๓ การพัฒนาเกษตรปลอดสารพิษและอุตสาหกรรมเกษตรที่เป็นมิตรกับสิ่งแวดล้อม เพื่อให้คนพมหลุดพ้นจากจังหวัดที่ประชาชนมีสถานะทางเศรษฐกิจและสังคมในระดับต่ำไปสู่จังหวัดที่ประชาชนมีสถานะทางเศรษฐกิจและสังคมในระดับสูงพ้นความยากจน โดยยึดหลักการพัฒนามาตามแนวทางปรัชญาของเศรษฐกิจพอเพียง

๑.๔ ใช้นวัตกรรมโดยยึดหลักการพัฒนาแนวทางของปรัชญาเศรษฐกิจพอเพียง

๑.๕ เพื่อใช้โอกาสจากการเป็น “ประตูการค้าสู่อาเซียนและจีนใต้” สร้างความเจริญเติบโตทางเศรษฐกิจให้จังหวัดโดยมุ่งเน้นการส่งเสริมให้เกิดโอกาสทางเศรษฐกิจการพัฒนาเพิ่มขีดความสามารถในการแข่งขันของผู้ประกอบการ และประชาชนในพื้นที่เป็นหลัก ควบคู่กับการส่งเสริมการลงทุนจากนักลงทุนระดับประเทศในด้านที่จังหวัดมีศักยภาพ คือ เขตพัฒนาเศรษฐกิจพิเศษการค้าชายแดนและการค้าระหว่างประเทศ

๒. ด้านสังคม เพื่อส่งเสริมให้ประชาชนมีคุณภาพชีวิตที่ดี สุขภาพดี ได้รับโอกาสทางการรักษาพยาบาลที่ได้มาตรฐาน ยกกระดับไปสู่การรองรับสังคมผู้สูงอายุ มีโอกาสทางการศึกษาจากหลักสูตรและสถานศึกษาคูณภาพสูง มีโอกาสประกอบอาชีพที่มั่นคงในท้องถิ่นบ้านเกิด โดยใช้หลักศาสนาอัตลักษณ์ประเพณีและวัฒนธรรมท้องถิ่นเป็นแกนการขับเคลื่อนสังคม เพื่อนำไปสู่การมีชีวิตที่มีความสุขอย่างพอเพียงและมีคุณธรรม

๓. ด้านทรัพยากรธรรมชาติและสิ่งแวดล้อม เพื่อมุ่งสู่การเป็น “เมืองพัฒนาที่เป็นมิตรต่อสิ่งแวดล้อม ปลอดภัย การบริหารจัดการต้นแบบแห่งอนุภูมิภาคกลุ่มน้ำโขง” ด้วยการอนุรักษ์ ฟื้นฟูทรัพยากรธรรมชาติและสิ่งแวดล้อมอย่างยั่งยืน โดยเน้นกระบวนการมีส่วนร่วมของประชาชน

๔. ด้านการจัดการ มุ่งเน้นการพัฒนาเพิ่มสมรรถนะและบูรณาการระบบการบริหารจัดการภาครัฐและประชาชน ด้วยเทคโนโลยีสารสนเทศที่ทันสมัยควบคู่กับการส่งเสริมหลักธรรมาภิบาลองค์กรให้โปร่งใส

๕. ด้านความมั่นคง เพื่อเสริมสร้างให้ชุมชนเข้มแข็ง ปลอดภัยเสถียร สงคมสันติสุข พื้นที่ชายแดนมีความมั่นคงและปลอดภัยจากภัยคุกคามทุกรูปแบบ และมีความสัมพันธ์อันดีกับประเทศเพื่อนบ้าน

### ๑.๔ ยุทธศาสตร์การพัฒนาขององค์กรปกครองส่วนท้องถิ่นในเขตจังหวัด

#### วิสัยทัศน์

“เมืองน่าอยู่ เศรษฐกิจสู่อาเซียนและจีนตอนใต้ ภายใต้ปรัชญาของเศรษฐกิจพอเพียง”

#### พันธกิจ

๑. ส่งเสริมภูมิปัญญาท้องถิ่นและการดำเนินชีวิตตามหลักปรัชญาเศรษฐกิจพอเพียง
๒. พัฒนาเครือข่ายระบบคมนาคมขนส่ง ระบบบริการสาธารณะ ระบบสิ่งแวดล้อม และระบบป้องกันและบรรเทาสาธารณภัยให้ได้มาตรฐาน มีประสิทธิภาพ
๓. พัฒนาเศรษฐกิจชุมชน โดยเชื่อมโยงการค้า การลงทุน การบริการ และการท่องเที่ยว

๔. พัฒนาส่งเสริมและสนับสนุนการจัดการศึกษา การสาธารณสุข การกีฬา วิทยากรจรจร ศาสนา ศิลปวัฒนธรรม และจารีตประเพณี
๕. ส่งเสริมและพัฒนาด้านการเกษตรให้ได้มาตรฐาน รวมทั้งการส่งเสริมด้านการการตลาดแก่สินค้า การเกษตร
๖. ป้องกัน บำบัด แก้ไข ปัญหายาเสพติดอย่างมีส่วนร่วม
๗. อนุรักษ์และบำรุงรักษาทรัพยากรธรรมชาติและสิ่งแวดล้อมให้ยั่งยืนโดยมีส่วนร่วมจากทุกภาคส่วน
๘. พัฒนาและส่งเสริม/สนับสนุนความสัมพันธ์กับประเทศเพื่อนบ้าน

### เป้าประสงค์

๑. ประชาชนมีอาชีพ และมีรายได้ในการดำรงชีวิตอย่างพอเพียง
๒. ประชาชนได้รับการบริการด้านสาธารณสุขปึก สาธารณสุขการพื้นฐานอย่างทั่วถึง สะดวก และปลอดภัย
๓. ประชาชนมีคุณภาพชีวิตที่ดี
๔. ประชาชนมีส่วนร่วมในการพัฒนาท้องถิ่นทุก ๆ ด้าน
๕. ลดปัญหาสถานะเป็นพิษ และการใช้ทรัพยากรธรรมชาติ ที่มีอยู่อย่างสมดุล และยั่งยืน
๖. ประชาชนในท้องถิ่นมีความสัมพันธ์ที่ดีกับประเทศเพื่อนบ้าน

### ประเด็นยุทธศาสตร์การพัฒนา

- ประเด็นยุทธศาสตร์ที่ ๑ การพัฒนาทรัพยากรมนุษย์
- ประเด็นยุทธศาสตร์ที่ ๒ การพัฒนาและส่งเสริมการท่องเที่ยว
- ประเด็นยุทธศาสตร์ที่ ๓ การพัฒนาการเกษตรและอุตสาหกรรมเกษตร
- ประเด็นยุทธศาสตร์ที่ ๔ การพัฒนาการค้าระหว่างประเทศ
- ประเด็นยุทธศาสตร์ที่ ๕ การปรับสมดุลและเพิ่มประสิทธิภาพ การบริหารจัดการภาครัฐ
- ประเด็นยุทธศาสตร์ที่ ๖ เมืองน่าอยู่

### ยุทธศาสตร์และแนวทางการพัฒนา ๖ ด้าน

#### ๑. ยุทธศาสตร์การพัฒนาทรัพยากรมนุษย์

##### แนวทางการพัฒนา

๑. ส่งเสริมสนับสนุน คุณภาพชีวิตเด็ก สตรี ผู้สูงอายุ คนพิการและด้อยโอกาส
๒. ส่งเสริมสนับสนุนด้านการกีฬาและนันทนาการ
๓. ส่งเสริมสนับสนุนการจัดการศึกษาในทุกกระดับและพัฒนาบุคลากรด้านการศึกษา
๔. ส่งเสริมสนับสนุนคุณธรรม จริยธรรม และสถาบันครอบครัว
๕. ส่งเสริมและพัฒนาคุณภาพการศึกษา
๖. ส่งเสริมการมีส่วนร่วมของประชาชนในการพัฒนาท้องถิ่น
๗. การป้องกันและแก้ไขปัญหายาเสพติดให้โทษ
๘. เพิ่มขีดความสามารถของทรัพยากรมนุษย์เพื่อรองรับประชาคมเศรษฐกิจอาเซียน
๙. การส่งเสริมอาชีพให้แก่ประชาชน

#### ๒. ยุทธศาสตร์การพัฒนาและส่งเสริมการท่องเที่ยว

##### แนวทางการพัฒนา

๑. ส่งเสริมสนับสนุนการท่องเที่ยวเชิงศาสนาวัฒนธรรมประเพณีท้องถิ่น ประวัติศาสตร์ การท่องเที่ยวทางธรรมชาติ
๒. ส่งเสริมการยกระดับมาตรฐานด้านบริการและธุรกิจที่เกี่ยวข้องกับการท่องเที่ยว สร้างความประทับใจแก่นักท่องเที่ยวและผู้มาเยือนนครพนม
๓. สนับสนุนการพัฒนาบุคลากรด้านการท่องเที่ยว

๔. บริหารจัดการศิลปะ วัฒนธรรม และภูมิปัญญาท้องถิ่น
๕. ส่งเสริมการตลาดและการประชาสัมพันธ์ด้านการท่องเที่ยว
๖. พัฒนาแหล่งท่องเที่ยวและเชื่อมโยงกิจกรรมการท่องเที่ยวท้องถิ่นอื่นในจังหวัดนครพนม กลุ่มจังหวัดและประเทศเพื่อนบ้าน
๗. ส่งเสริมความสัมพันธ์กับประเทศเพื่อนบ้าน
๘. การพัฒนาโครงสร้างพื้นฐานสู่แหล่งท่องเที่ยว

### ๓. ยุทธศาสตร์การพัฒนาการเกษตรและอุตสาหกรรมเกษตร

#### แนวทางการพัฒนา

๑. ส่งเสริมการพัฒนา และดูแลรักษาแหล่งน้ำธรรมชาติเพื่อให้มีน้ำเพื่อการเกษตร และเพียงพอต่อการอุปโภค บริโภค
๒. ส่งเสริมให้มีการบริหารจัดการแหล่งน้ำ ทรัพยากรธรรมชาติ และสิ่งแวดล้อมอย่างบูรณาการ และขยายพื้นที่ชลประทาน
๓. ส่งเสริมและสนับสนุนการผลิต การตลาด การลงทุน การพัฒนาอาชีพ สินค้าทางการเกษตร และวิสาหกิจชุมชน
๔. พัฒนาสินค้าเกษตรสู่อุตสาหกรรมเกษตร
๕. ส่งเสริมให้มีการใช้และพัฒนาสินค้าทางการเกษตรในท้องถิ่น
๖. ส่งเสริมการจัดให้มีตลาดกลางสินค้าการเกษตร และส่งเสริมการรวมกลุ่มเพื่อต่อรองราคา
๗. เพิ่มประสิทธิภาพการผลิตสินค้าการเกษตรให้มีคุณภาพ
๘. ส่งเสริมการเกษตรทฤษฎีใหม่

### ๔. ยุทธศาสตร์การพัฒนาการค้าระหว่างประเทศ

#### แนวทางการพัฒนา

๑. ส่งเสริมการจัดกิจกรรมทางวัฒนธรรมการท่องเที่ยว การตลาด การค้าและการลงทุนในภูมิภาค
๒. พัฒนาจุดผ่อนปรนเพื่ออำนวยความสะดวกในการส่งเสริมการค้าชายแดนผ่านจุดผ่อนปรน
๓. ส่งเสริมให้ผู้ประกอบการภาคธุรกิจเอกชนขยายการลงทุนในประเทศเพื่อนบ้าน
๔. ส่งเสริมการขยายความเชื่อมโยงทางเศรษฐกิจ การค้า การลงทุนภายใต้ประโยชน์ร่วมกันของกรอบความร่วมมือกับประเทศเพื่อนบ้าน
๕. ส่งเสริมความเข้มแข็งของ SME ไทยสู่การเป็นประชาคมอาเซียน
๖. ส่งเสริมและพัฒนากลุ่มอาชีพ และผลิตภัณฑ์ชุมชน (OTOP) ให้มีคุณภาพ

### ๕. ยุทธศาสตร์การปรับสมดุลและเพิ่มประสิทธิภาพ การบริหารจัดการภาครัฐ

#### แนวทางการพัฒนา

๑. มุ่งพัฒนาระบบบริหารจัดการ เพิ่มประสิทธิภาพการบริหารจัดการ โดยเสริมสร้างธรรมาภิบาลในการปฏิบัติราชการเพื่อให้บริการประชาชน
๒. พัฒนาระบบรับเรื่องและแก้ไขปัญหาร้องทุกข์ของประชาชน ส่งเสริมสนับสนุนกระบวนการมีส่วนร่วมภาคประชาชน สนับสนุนการบริการประชาชนเคลื่อนที่แบบบูรณาการ
๓. บริหารงานโดยการบูรณาการกับองค์กรปกครองส่วนท้องถิ่น ส่วนราชการ และหน่วยงานที่เกี่ยวข้อง
๔. สนับสนุนให้มีการระดมความคิดเห็นจากทุกภาคส่วนในจังหวัด ทารือเพื่อจัดทำแผนพัฒนาภาคส่วนต่างๆ สนับสนุนกระบวนการมีส่วนร่วมของประชาชน ส่วนราชการ หน่วยงาน เพื่อเพิ่มประสิทธิภาพแผนและยุทธศาสตร์การพัฒนา
๕. พัฒนาระบบฐานข้อมูลและพัฒนาบุคลากรภาครัฐ เพื่อเพิ่มประสิทธิภาพการบริหารงานขององค์กรปกครองส่วนท้องถิ่น

๖. เผยแพร่ประชาสัมพันธ์เพื่อให้เกิดความรู้ความเข้าใจแก่ภาคส่วนต่าง ๆ เพื่อเข้ามามีส่วนร่วมทั้งเพื่อสนับสนุนในการขับเคลื่อนการดำเนินการตามแผนพัฒนา การพัฒนาประสิทธิภาพในการบริหารจัดการ และการติดตามประเมินผล

## ๖. ยุทธศาสตร์การพัฒนาเมืองน่าอยู่

### แนวทางการพัฒนา

๑. สนับสนุนการปรับปรุงและก่อสร้างถนน ทางระบายน้ำ สะพาน และโครงสร้างพื้นฐานที่จำเป็น พัฒนาระบบการขนส่ง (Logistics)
๒. พัฒนาและปรับปรุงระบบผังเมือง
๓. ส่งเสริมการติดตั้งสัญญาณไฟจราจร ป้ายบอกทาง ไฟส่องทางจราจร ขยายเขตไฟฟ้า ประปา อย่างทั่วถึง
๔. ส่งเสริมสนับสนุนการป้องกันและบรรเทาสาธารณภัย การรักษาความปลอดภัยในชีวิตและทรัพย์สิน
๕. สนับสนุนการศึกษาอบรมและฝึกอบรมเพื่อส่งเสริมความเข้มแข็งของชุมชน
๖. การป้องกันและรักษาโรคติดต่อและโรคไม่ติดต่อแก่ประชาชน รวมทั้งพัฒนาระบบการแพทย์ฉุกเฉิน
๗. พัฒนาและส่งเสริมจัดการขยะมูลฝอย น้ำเสีย และมลพิษในชุมชน
๘. ส่งเสริมการฟื้นฟู และบำบัดสิ่งแวดล้อมและทรัพยากรธรรมชาติ
๙. ส่งเสริมการปลูกป่าเพื่อเพิ่มพื้นที่สีเขียวและการพาณิชย์

## ๒. ยุทธศาสตร์ขององค์กรปกครองส่วนท้องถิ่น

### ๒.๑ วิสัยทัศน์

“ส่งเสริมประเพณี เศรษฐกิจดี การศึกษาเด่น สุขภาพดีถ้วนหน้า พัฒนาคมนาคม สังคมประชาธิปไตย ใส่ใจสิ่งแวดล้อม น้อมนำเศรษฐกิจพอเพียง”

### ๒.๒ ยุทธศาสตร์

ยุทธศาสตร์และแนวทางการพัฒนา ๕ ด้าน

#### ๒.๑ ยุทธศาสตร์การพัฒนาด้านโครงสร้างพื้นฐาน

##### แนวทางการพัฒนา

๑. การพัฒนาและปรับปรุงโครงสร้างพื้นฐานให้มีความมั่นคงและมีคุณภาพ

#### ๒.๒ ยุทธศาสตร์การพัฒนากิจการเกษตรเป็นมิตรกับสิ่งแวดล้อม

##### แนวทางการพัฒนา

๑. ปรับปรุงแหล่งน้ำเพื่ออุปโภค-บริโภค และเพื่อการเกษตร
๒. ปรับปรุงระบบชลประทาน คลองส่งน้ำ
๓. ส่งเสริมอาชีพ สร้างรายได้ให้มีความมั่นคง และยกระดับความเป็นอยู่ที่ดีขึ้น
๔. ส่งเสริมด้านการเกษตร

#### ๒.๓ ยุทธศาสตร์การพัฒนาด้านคุณภาพชีวิต

##### แนวทางการพัฒนา

๑. ส่งเสริมและพัฒนา สตรี เด็ก เยาวชน ผู้สูงอายุ ผู้พิการ ผู้ด้อยโอกาส และผู้ป่วยเอดส์
๒. การป้องกันโรคระบาดและระงับโรคติดต่อ
๓. สนับสนุนการมีส่วนร่วมของประชาชนในการพัฒนาตำบล
๔. สนับสนุนกิจกรรม อปพร. สนับสนุนให้ชุมชนมีการระมัดระวังในการป้องกันและบรรเทาสาธารณภัย

๕. ส่งเสริม สนับสนุนการศึกษาของเด็กและเยาวชน
๖. อนุรักษ์ศิลปะ ประเพณี วัฒนธรรมและภูมิปัญญาท้องถิ่น
๗. ส่งเสริม สนับสนุนกีฬาของเด็ก เยาวชน ให้ห่างไกลยาเสพติด

#### ๒.๔ ยุทธศาสตร์การพัฒนาด้านทรัพยากรธรรมชาติและสิ่งแวดล้อม

##### แนวทางการพัฒนา

๑. สร้างจิตสำนึกในการอนุรักษ์ ส่งเสริมการปลูกป่า ป้องกันการบุกรุกทำลาย ทรัพยากรธรรมชาติและสิ่งแวดล้อม
๒. กำจัดขยะมูลฝอยและสิ่งปฏิกูล
๓. ส่งเสริมการท่องเที่ยว และปรับปรุงภูมิทัศน์สถานที่ท่องเที่ยว

#### ๒.๕ ยุทธศาสตร์การพัฒนาด้านการเมืองการบริหาร

##### แนวทางการพัฒนา

๑. การพัฒนาองค์กรและบุคลากร
๒. การพัฒนาส่งเสริม และสนับสนุนการพัฒนาการเมืองการปกครอง

#### ๒.๓ เป้าประสงค์

๑. ประชาชนได้รับบริการสาธารณะด้านโครงสร้างพื้นฐาน การสาธารณสุข โภค สาธารณูปการ อย่างทั่วถึง
๒. ประชาชนมีคุณภาพชีวิตที่ดีขึ้น
๓. ทรัพยากรธรรมชาติและสิ่งแวดล้อมได้รับการอนุรักษ์และฟื้นฟูอย่างยั่งยืน
๔. การค้า การลงทุน พาณิชยกรรม เกษตรกรรม ได้รับการส่งเสริมอย่างเป็นระบบ
๕. ประชาชนได้รับบริการที่ได้มาตรฐาน และมีคุณภาพอย่างทั่วถึง
๖. ชุมชนและสังคมมีความสงบเรียบร้อย

#### ๒.๔ ตัวชี้วัด

๑. ร้อยละที่เพิ่มขึ้นของการเข้าถึงบริการภาครัฐด้านการพัฒนาโครงสร้างพื้นฐาน
๒. ร้อยละของหน่วยการผลิตทางการเกษตรเพิ่มขึ้น
๓. จำนวนที่เพิ่มขึ้นของการแปรรูปสินค้าเกษตรโดยใช้เทคโนโลยีหรือนวัตกรรม
๔. จำนวนหมู่บ้าน ชุมชนเศรษฐกิจพอเพียงที่เพิ่มขึ้นและได้มาตรฐาน
๕. เกษตรกรได้รับการอบรมเรื่องการลดการใช้สารเคมีทางการเกษตรไม่น้อยกว่า ๑,๐๐๐ ราย
๖. ลดอัตราการป่วยด้วยโรคเรื้อรังรายใหม่
๗. ร้อยละของปัญหาในครอบครัวลดลง
๘. ร้อยละของปัญหาด้านสังคมของผู้สูงอายุลดลง
๙. มีชุมชน โรงเรียนต้นแบบของการคัดแยกขยะเพิ่มขึ้น

#### ๒.๕ ค่าเป้าหมาย

๑. ร้อยละที่เพิ่มขึ้นของการเข้าถึงบริการภาครัฐด้านการพัฒนาโครงสร้างพื้นฐาน ร้อยละ ๘๐
๒. ร้อยละของหน่วยการผลิตทางการเกษตรเพิ่มขึ้น ร้อยละ ๘๐
๓. จำนวนที่เพิ่มขึ้นของการแปรรูปสินค้าเกษตรโดยใช้เทคโนโลยีหรือนวัตกรรม ร้อยละ ๘๐
๔. จำนวนหมู่บ้าน ชุมชนเศรษฐกิจพอเพียงที่เพิ่มขึ้นและได้มาตรฐาน ร้อยละ ๕๐
๕. เกษตรกรได้รับการอบรมเรื่องการลดการใช้สารเคมีทางการเกษตรไม่น้อยกว่า ๑,๐๐๐ ราย
๖. ลดอัตราการป่วยด้วยโรคเรื้อรังรายใหม่ ร้อยละ ๘๐
๗. ร้อยละของปัญหาในครอบครัวลดลง ร้อยละ ๘๐
๘. ร้อยละของปัญหาด้านสังคมของผู้สูงอายุลดลง ร้อยละ ๘๐
๙. มีชุมชน โรงเรียนต้นแบบของการคัดแยกขยะเพิ่มขึ้น ร้อยละ ๕๐

## ๒.๖ กลยุทธ์

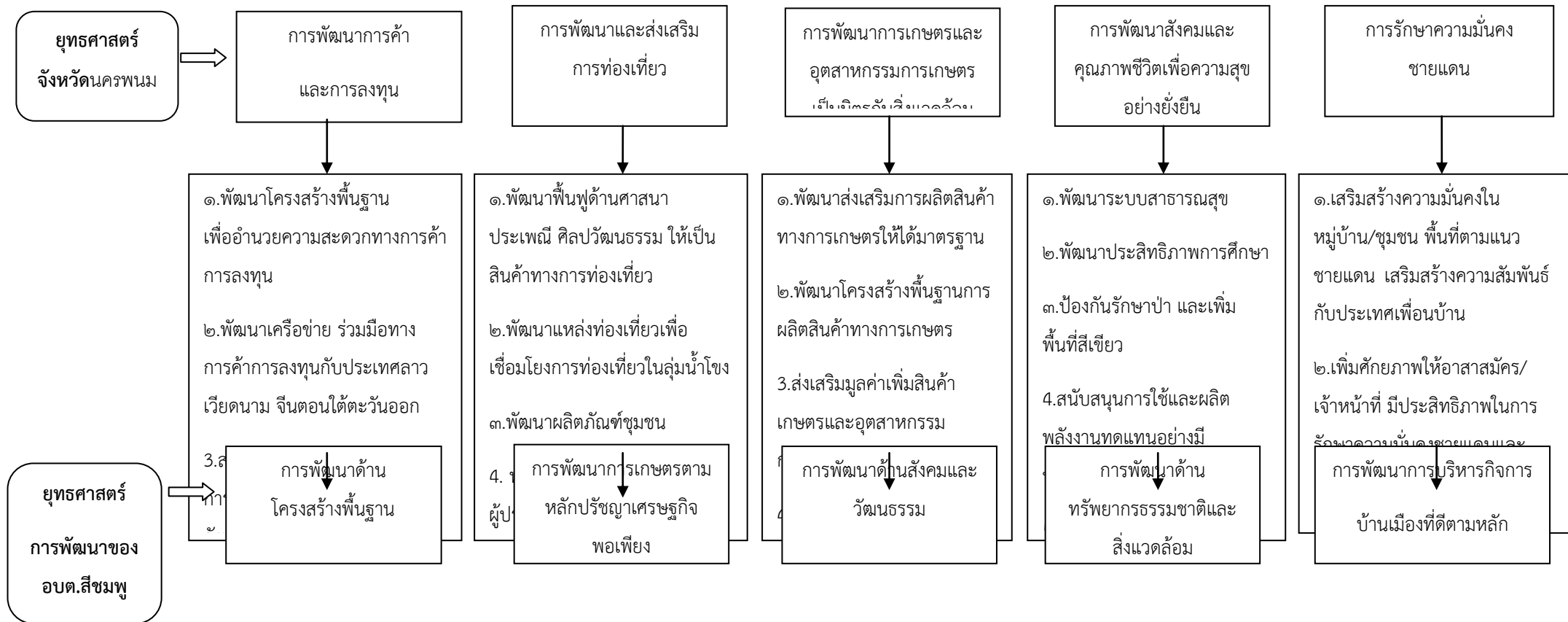
๑. การพัฒนาและปรับปรุงโครงสร้างพื้นฐานให้มีความมั่นคงและมีคุณภาพ
๒. ส่งเสริมและพัฒนาสตรี เด็ก เยาวชน ผู้สูงอายุ ผู้พิการ ผู้ด้อยโอกาสและผู้ป่วยเอดส์
๓. การป้องกันโรคระบาดและระงับโรคติดต่อ
๔. ส่งเสริมการศึกษา ศาสนา ศิลปวัฒนธรรมและประเพณี
๕. ส่งเสริมการท่องเที่ยวและกีฬา
๖. การส่งเสริมอาชีพ สร้างรายได้
๗. การบริหารจัดการกำจัดขยะมูลฝอยและสิ่งปฏิกูล
๘. การอนุรักษ์ฟื้นฟูแหล่งทรัพยากรธรรมชาติอย่างยั่งยืน
๙. การพัฒนาความเข้มแข็งของชุมชนและส่งเสริมอาชีพ
๑๐. จัดหาและพัฒนาแหล่งน้ำเพื่อการเกษตร
๑๑. ส่งเสริมและพัฒนาแหล่งเรียนรู้ตามแนวทางเศรษฐกิจพอเพียงและเทคโนโลยีทางการเกษตร
๑๒. ส่งเสริมกิจการด้านเกษตรเชิงพาณิชย์
๑๓. การพัฒนาองค์กรและบุคลากร
๑๔. การป้องกันและบรรเทาสาธารณภัยและรักษาความสงบเรียบร้อย
๑๕. การพัฒนาส่งเสริมและสนับสนุนการพัฒนาการเมืองการปกครอง

## ๒.๗ จุดยืนทางยุทธศาสตร์

๑. การคมนาคมมีความสะดวก
๒. ระบบสาธารณสุขปกคลุม สาธารณูปการ เพียงพอและทั่วถึง
๓. เศรษฐกิจชุมชนเข้มแข็งยั่งยืน ประชาชนพึ่งพาตนเองได้
๔. แหล่งน้ำเพื่อการเกษตรมีเพียงพอในการเกษตรเพื่อพัฒนาพืชเศรษฐกิจ
๕. เพิ่มพูนการเรียนรู้ของชุมชน การศึกษา การอนุรักษ์ศิลปวัฒนธรรม และขนบธรรมเนียม ประเพณี ภูมิปัญญาท้องถิ่น
๖. ประชาชนมีสุขภาพที่ดี ผู้ด้อยโอกาส ผู้สูงอายุ ได้รับการดูแล
๗. จัดการทรัพยากรธรรมชาติและสิ่งแวดล้อมไม่ให้เกิดมลพิษและมีความยั่งยืน
๘. อนุรักษ์และฟื้นฟูทรัพยากรธรรมชาติ และปรับปรุงป่าเสื่อมโทรม
๙. การบริหารจัดการมีประสิทธิภาพ ตามแนวธรรมาภิบาล
๑๐. องค์การบริหารส่วนตำบลสีชมพู สามารถเป็นที่พึ่งของประชาชนในพื้นที่มากที่สุด
๑๑. ชุมชนมีความเป็นระเบียบเรียบร้อย ประชาชนมีความปลอดภัยในชีวิตและทรัพย์สิน
๑๒. ประชาชนเข้าใจบทบาทหน้าที่ของตนเองและมีส่วนร่วมในการพัฒนาท้องถิ่น
๑๓. ประชาชนปลอดภัยจากยาเสพติด
๑๔. ประชาชนมีแหล่งท่องเที่ยววิถีผ้าซิ่นและหนองปู่ตาที่ขึ้นชื่อในตำบลสีชมพู
๑๕. ประชาชนได้รับรับประโยชน์จากหน่วยงานอื่นที่เข้ามาดำเนินการในพื้นที่

### ๒.๘ ความเชื่อมโยงของยุทธศาสตร์ในภาพรวม

ความเชื่อมโยงยุทธศาสตร์การพัฒนาจังหวัดนครพนม กับยุทธศาสตร์การพัฒนาขององค์การบริหารส่วนตำบลสีชมพู





### ๓. การวิเคราะห์เพื่อพัฒนาท้องถิ่น

#### ๓.๑ การวิเคราะห์กรอบการจัดทำยุทธศาสตร์ขององค์กรปกครองส่วนท้องถิ่น

การวิเคราะห์ศักยภาพเพื่อประเมินสถานภาพการพัฒนาในปัจจุบันและโอกาสการพัฒนาในอนาคตขององค์การบริหารส่วนตำบลสีชมพู

#### จุดแข็ง (STRENGTH:S)

##### ๑. ด้านโครงสร้างการบริหารงาน

- เป็นองค์กรปกครองส่วนท้องถิ่นที่มีขนาดกลางพื้นที่ครอบคลุมเขตตำบลสีชมพู
- ฝ่ายบริหาร และ ฝ่ายสภาฯ แยกอำนาจหน้าที่ออกจากกันอย่างชัดเจน
- โครงสร้างส่วนราชการมีรูปแบบการบังคับบัญชาตามลำดับชั้น แบ่งหน้าที่ความรับผิดชอบอย่างชัดเจน
- มีความเป็นอิสระในการกำหนดนโยบายการปกครอง การบริหารงานบุคคล การเงินและการคลัง

##### ๒. ด้านบุคลากร

- บุคลากรมีพื้นฐานด้านวิชาการและมีความชำนาญงานในหน้าที่
- การกำหนดตำแหน่งงานและหน้าที่ความรับผิดชอบชัดเจน
- บุคลากรมีทัศนคติที่ดีในการปฏิบัติงาน

##### ๓. ด้านงบประมาณ

- มีงบประมาณที่ใช้เพื่อการบริหารองค์กรและการพัฒนาท้องถิ่น
- มีรายได้บางประเภทที่สามารถจัดเก็บได้เอง

##### ๔. ด้านกฎหมาย / ระเบียบ

- มีระเบียบปฏิบัติงานด้านงบประมาณและการพัสดุที่เป็นขององค์กรปกครองส่วนท้องถิ่นเอง
- มีระเบียบการจัดทำแผนและการประสานแผนของท้องถิ่นเอง

##### ๕. ด้านเครื่องมือ / อุปกรณ์

- มีอุปกรณ์เครื่องมือการทำงานที่ทันสมัย
- นำระบบเทคโนโลยีสารสนเทศมาใช้ในการปฏิบัติงาน

##### ๖. ด้านการประสานงาน

- มีสมาชิกสภาองค์การบริหารส่วนตำบล เป็นผู้ประสานงานกับประชาชนในพื้นที่

##### ๗. ด้านความร่วมมือ

- บุคลากรให้ความร่วมมือกับฝ่ายบริหาร และ ฝ่ายนิติบัญญัติ ด้วยดี

##### ๘. ด้านระบบข้อมูล

- เป็นศูนย์รวมข้อมูลขององค์กรปกครองส่วนท้องถิ่น
- เชื่อมโยงเครือข่ายระบบเทคโนโลยีสารสนเทศในการปฏิบัติงาน
- มีเว็บไซต์ องค์การบริหารส่วนตำบลสีชมพู [http : //www.sichomphusao.go](http://www.sichomphusao.go)

## จุดอ่อน (WEAKNESS:W)

### ๑. ด้านโครงสร้างการบริหารงาน

- มีพื้นที่ครอบคลุมทั้งตำบลทำให้การบริการสาธารณะครอบคลุมไม่ทั่วถึง
- ฝ่ายบริหาร และ ฝ่ายนิติบัญญัติ ออบต. เน้นการพัฒนาด้านโครงสร้างพื้นฐานมากเกินไป
- โครงสร้างการแบ่งส่วนราชการยังไม่ครอบคลุมภารกิจ
- ขาดความต่อเนื่องการบริหารงานของผู้บริหาร
- ขั้นตอนการบริหารงานมีมากเกินไป
- การแบ่งหน้าที่ตามภารกิจไม่ตรงกับโครงสร้าง

### ๒. ด้านบุคลากร

- การคัดเลือก และสรรหา บุคลากร ไม่ตรงกับความรู้ ความชำนาญของตำแหน่งงาน
- บุคลากรบางส่วนขาดความกระตือรือร้นในการทำงาน
- ขาดบุคลากรที่มีความรู้ ความชำนาญงานเฉพาะด้าน

### ๓. ด้านงบประมาณ

- มีพื้นที่ที่รับผิดชอบครอบคลุมทั้งตำบลทำให้การจัดสรรงบประมาณพัฒนาไม่ทั่วถึง
- ภาษีบางประเภทไม่สามารถจัดเก็บได้
- งบประมาณที่ได้รับการจัดสรรจากส่วนกลางไม่ได้เท่ากับจำนวนตามที่กฎหมายกำหนด

### ๔. ด้านการบริหารจัดการ

- การเบิกจ่ายงบประมาณล่าช้าไม่เป็นระบบแบบ ONE STOP SERVICE
- ขั้นตอนการเสนอหนังสือมีมากเกินไป
- การประสานงานภายในองค์กรไม่มีประสิทธิภาพ ขาดการปรับปรุงให้เหมาะสม
- การประชาสัมพันธ์การดำเนินงานและผลการดำเนินงานยังเข้าถึงประชาชนในพื้นที่ได้ไม่ทั่วถึง

### ๕. ด้านกฎหมาย

- ระเบียบและกฎหมายยังไม่ทันต่อเหตุการณ์ในปัจจุบัน
- ขั้นตอนปฏิบัติตามระเบียบ และ กฎหมายมีมากเกินไปก่อให้เกิดความล่าช้า

### ๖. ด้านระบบข้อมูล

- การจัดเก็บข้อมูลไม่เป็นระบบ
- การรับรู้ข่าวสารมีความล่าช้า

### ๓.๒ การประเมินสถานการณ์สภาพแวดล้อมภายนอกที่เกี่ยวข้อง

## โอกาส (OPPORTUNITY:O)

### ๑. ด้านกฎหมาย / ระเบียบ

- มีกฎหมายรัฐธรรมนูญแห่งราชอาณาจักรไทย พ.ศ. ๒๕๕๐ หมวด ๑๔ มาตรา ๒๘๓ กำหนดกรอบให้องค์กรปกครองส่วนท้องถิ่นมีความเป็นอิสระในการกำหนดนโยบายการบริหารการจัดบริการสาธารณะ การบริหารงานบุคคล การเงินและการคลัง และมีอำนาจหน้าที่ของตนเองโดยเฉพาะ
- มีพระราชบัญญัติกำหนดแผนและขั้นตอนการกระจายอำนาจ พ.ศ.๒๕๔๒ กำหนดความชัดเจนในการจัดระบบบริการสาธารณะ

## ๒. ด้านทรัพยากรในการพัฒนา

- ได้รับการจัดสรรงบประมาณจากรัฐบาลเพิ่มมากขึ้นตามที่กฎหมายกำหนด
- มีแหล่งน้ำทางธรรมชาติ
- มีแหล่งท่องเที่ยวทางธรรมชาติที่สามารถนำมาพัฒนาให้เป็นแหล่งท่องเที่ยวที่มีศักยภาพได้
- มีแหล่งท่องเที่ยวเชิงธรรมชาติ เช่น วัดถ้ำช้าง
- มีวัตถุดิบด้านการเกษตรจำนวนมาก
- พื้นที่ที่มีความเหมาะสมในการผลิตไม้ผลที่ผลิตได้ในภูมิภาคอื่นรวมทั้งพืชเศรษฐกิจ เช่น ยางพารา ฯลฯ

## ๓. ด้านสังคม

- ประชาชนให้ความสนใจและเข้าร่วมกิจกรรมขององค์กรปกครองส่วนท้องถิ่นมากขึ้น
- ภาครัฐ ภาคเอกชน ให้ความร่วมมือ และขอรับการสนับสนุนงบประมาณจากองค์กรปกครองส่วนท้องถิ่นมากขึ้น
- มีศิลปวัฒนธรรม และ ประเพณีท้องถิ่นที่หลากหลาย

## ๔. ด้านเทคโนโลยี

- สื่อต่างๆ ของภาครัฐและภาคเอกชนมีการประชาสัมพันธ์ ภารกิจและอำนาจหน้าที่ขององค์กรปกครองส่วนท้องถิ่นอย่างต่อเนื่อง ระบบเทคโนโลยีมีความทันสมัยสามารถติดต่อสื่อสารได้อย่างรวดเร็ว

## อุปสรรค (THREAT:T)

### ๑. ด้านนโยบายของรัฐ

- การถ่ายโอนภารกิจ จากราชการส่วนกลาง ส่วนภูมิภาค มีความล่าช้า ขาดความต่อเนื่อง
- ระเบียบ กฎหมาย ไม่ทันต่อเหตุการณ์ปัจจุบัน
- องค์กรที่จะต้องถ่ายโอนภารกิจตามกฎหมายยังหวงอำนาจไม่ดำเนินการตามเงื่อนไขมีข้อแม้ มากเกินไป
- การถ่ายโอนภารกิจส่วนมากถ่ายโอนแต่บุคลากรแต่ไม่ถ่ายโอนงบประมาณมา

### ๒. ด้านทรัพยากรการพัฒนา

- การจัดสรรงบประมาณจากรัฐบาลมีความล่าช้า
- ขาดการส่งเสริมและพัฒนาแหล่งท่องเที่ยวอย่างจริงจังและต่อเนื่อง
- ขาดตลาดรองรับผลผลิต

### ๓. ด้านสังคม

- สถานศึกษาขาดบุคลากร อุปกรณ์และงบประมาณที่มีไม่เพียงพอ และ อบต. ไม่สามารถให้การสนับสนุนได้ ติดขัดด้วยระเบียบ / กฎหมาย
- อยู่ในสภาวะการณ์จำกัด ทั้งงบประมาณ / บุคลากร
- องค์กรปกครองส่วนท้องถิ่นยังขาดความพร้อมในการบริหารจัดการ
- ประชาชนมีความยากจน เป็นเหตุให้ประสบปัญหาสุขภาพอย่างหลากหลาย
- ผู้ด้อยโอกาสยังขาดการดูแลจากภาครัฐราชการ ภาคเอกชน

#### ๔. ด้านเทคโนโลยี

- การสื่อสารทางเทคโนโลยี ยังไม่ครอบคลุมทั่วทุกพื้นที่
- ยังไม่มีระบบเชื่อมโยงข้อมูลระหว่างองค์กรปกครองส่วนท้องถิ่น

**ส่วนที่ ๓**  
**การนำแผนพัฒนาท้องถิ่นไปสู่การปฏิบัติ**

**๑. ยุทธศาสตร์การพัฒนาและแผนงาน**

ที่	ยุทธศาสตร์	ด้าน	แผนงาน	หน่วยงาน รับผิดชอบ	หน่วยงาน สนับสนุน
๑	ด้านโครงสร้างพื้นฐาน	การ เศรษฐกิจ	แผนงานอุตสาหกรรมและการโยธา  แผนงานการเกษตร	กองช่าง  สำนักปลัด	
๒	การเกษตรเป็นมิตร กับสิ่งแวดล้อม	การ เศรษฐกิจ	แผนงานการเกษตร  แผนงานอุตสาหกรรมและการโยธา	สำนักปลัด  กองช่าง	
๓	ด้านคุณภาพชีวิต	บริการ ชุมชนและ สังคม	แผนงานการศึกษา  แผนงานสาธารณสุข  แผนงานสร้างความเข้มแข็งของ ชุมชน  แผนงานการศาสนาวัฒนธรรมและ นันทนาการ  แผนงานสังคมสงเคราะห์  แผนงานเคหะและชุมชน	สำนักปลัด	
๔	ด้านทรัพยากรธรรมชาติ สิ่งแวดล้อม	การ เศรษฐกิจ	แผนงานการเกษตร	สำนักปลัด	
๕	ด้านการเมืองการบริหาร	บริหารทั่วไป	แผนงานบริหารงานทั่วไป  แผนงานการรักษาความสงบภายใน	สำนักปลัด  กองคลัง  สำนักปลัด	
รวม	๕ ยุทธศาสตร์	๓ ด้าน	๑๐ แผนงาน	๑ สำนัก/ ๒ กอง	-

